

T.C.
TEKİRDAĞ BÜYÜKŞEHİR BELEDİYESİ
ULAŞIM ve TRAFİK DÜZENLEME KOMİSYONU (UTDK)

KARAR TARİHİ : 28/11/2024

KARAR NO : 2024/418

K A R A R

KOMİSYON TEŞEKKÜLÜ: UTDK Komisyonu, Tekirdağ Büyükşehir Belediyesi Ulaşım Dairesi Başkanı Başkanlığı'nda, aşağıda isimleri yazılı bulunan komisyon üyelerinin iştirakleri ile 28.11.2024 tarihinde saat 10:00'da bir araya gelerek gündemde bulunan konuları görüşmek üzere toplanılmıştır.

TEKLİF: Ulaşım Dairesi Başkanlığı Toplu Taşıma ve Planlama Şube Müdürlüğü'nün 04.11.2024 tarih ve E-54247275-210-446549 sayılı yazısında, İlimiz Süleymanpaşa, Çerkezköy, Hayrabolu, Malkara, Kapaklı, Ergene, Saray ve Şarköy İlçelerinin Motorlu Taşıt Sürücüleri Kursu Direksiyon Eğitimi Dersi-Sınav Güzergahlarının ekte sunulan rapor ve krokiler doğrultusunda revize edilmesi için gerekli UTDK kararının alınması talep edilmektedir.

TEKLİF İLE İLGİLİ MEVZUAT HÜKÜMLERİ: 5216 Sayılı Büyükşehir Belediyesi Kanununun 7 ve 9. maddesi gereği olarak UKOME'nin almış olduğu 15.03.2022 tarih ve 2022/9 sayılı onaylı yetki kararına istinaden kurulan "Geçici Sirkülasyon Projeleri (Alt ve Üst Yapı Çalışmaları), (yaya alt ve üst geçitleri hakkında alınacak kararlar ilk UKOME toplantısına kadar geçici)"konulu UTDK Komisyonu.

KARAR: Komisyon tarafından mahallinde yapılan inceleme sonucunda;

09 Temmuz 2024 tarih ve 32597 sayılı resmi gazetede yayınlanan Milli Eğitim Bakanlığı Özel Motorlu Taşıtlı Sürücüleri Kursu Yönetmeliğinde Değişiklik Yapılmasına Dair Yönetmelik hükümleri gereğince direksiyon eğitimi sınavı için iki ayrı güzergah oluşturulması gerekli görüldüğünden Milli Eğitim Bakanlığı Özel Motorlu Taşıtlı Sürücüleri Kursu Yönetmeliği ve Özel Motorlu Taşıtlı Sürücüleri Kursu Direksiyon Eğitimi Dersi Sınav Yönergesi kapsamında yapılan direksiyon eğitimi dersi uygulamalı sınavlarında kullanılmak üzere İlimiz Süleymanpaşa, Çerkezköy, Hayrabolu, Malkara, Kapaklı, Ergene, Saray ve Şarköy İlçelerinde ilgili güzergahlar ekte belirlenmiş olup krokilerde belirtilen güzergahların sınav güzergahı olarak belirlenmesine komisyonumuz tarafından oy birliği / oy çokluğu ile karar verilmiştir.

KARAR TARİHİ : 28/11/2024

KARAR NO : 2024/418

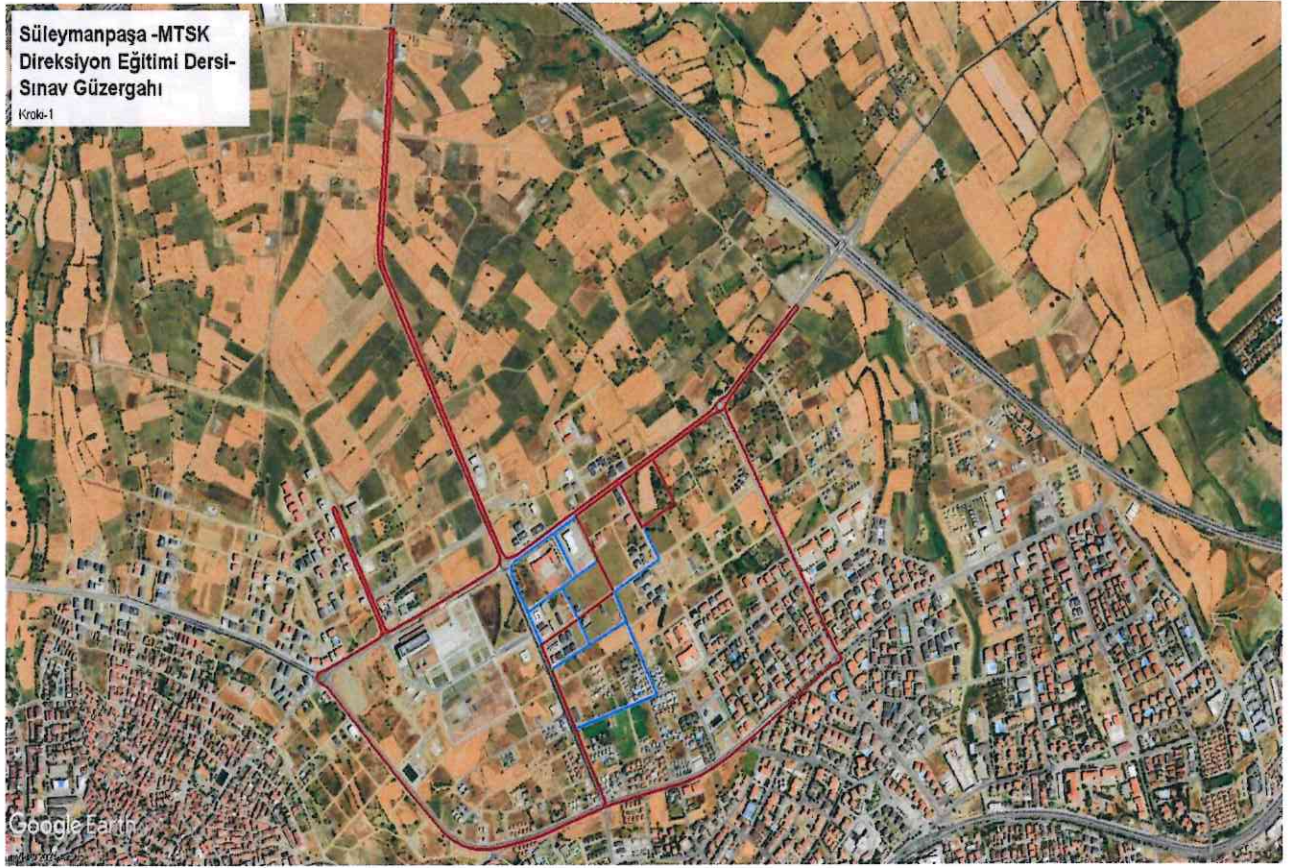
Süleymanpaşa İlçesi:

Motosiklet (A-A1-A2) ve B Sınıfı Araç Güzergahı Olarak Kullanılacak Sokak ve Caddeler:

Şekil-1 krokide kırmızı renkle işli 57. Alay Caddesi, İstiklal Marşı Caddesi, Koca Seyit Caddesi, Çandarlızade İbrahim Paşa Caddesi, Necip Fazıl Kısakürek Caddesi, 217. Sokak, 225. Sokak, 174. Sokak, 221. Sokak, 10. Sokak

Şekil-1 krokide belirtilen mavi renkle işli 213. Sokak, 107. Sokak, 215. Sokak, 10. Sokak, 243. Sokak, 184. Sokak, 241. Sokak, Erol Erdoğan Caddesi

Şekil-2 krokide imar planlarında park alanı olarak tanımlı, tapu mülkiyeti Süleymanpaşa Belediyesinde olan yerin motorlu taşıt sürücüleri kursu direksiyon eğitimi dersi ve uygulamalı sınavlarında kullanıma açılmasına müteakiben Şekil-1 krokide mavi renkle tanımlı 213. Sokak, 107. Sokak, 215. Sokak, 10. Sokak, 243. Sokak, 184. Sokak, 241. Sokak ve Erol Erdoğan Caddesi motosiklet (a-a1-a2) ve b sınıfı araçlar için kullanıma kapanacaktır.



Şekil-1

Handwritten signatures in blue ink, likely representing the officials who approved the decision.

KARAR TARİHİ : 28/11/2024

KARAR NO : 2024/418



Şekil-2

C – CE (Kamyon – Tır) ve D – D1 (Otobüs) Sınıfı Araçları için 1. Güzergah:

Şekil-3 krokide belirtildiği gibi 225. Sokak üzerinden başlayarak devam edilir. Sırasıyla 57. Alay Caddesi, Osman Gazi Bulvarı, İstanbul Bulvarı takip edilerek Özcanlar köfte salonunun bulunduğu lokasyondaki dönel adalı sinyalizasyon sistemli kavşaktan u dönüşü gerçekleştirilir. Sırasıyla İstanbul Bulvarı, Osman Gazi Bulvarı, Kanuni Sultan Süleyman Bulvarı takip edilir. Kanuni Sultan Süleyman Bulvarı ile Muratlı Caddesi kesişiminde bulunan katlı kavşaktan u dönüşü gerçekleştirilir. Sırasıyla Kanuni Sultan Süleyman Bulvarı, Osman Gazi Bulvarı, 57. Alay Caddesi takip edilir. İstiklal Marşı Caddesi ile 57. Alay Caddesi kesişiminde bulunan dönel adalı kavşaktan u dönüşü gerçekleştirilip 57. Alay Caddesi takip edilip 225. Sokakta sonlanacak şekilde tamamlanacaktır.

Şekil-2 krokide imar planlarında park alanı olarak tanımlı, tapu mülkiyeti Süleymanpaşa Belediyesinde olan yerin motorlu taşıt sürücüleri kursu direksiyon eğitimi dersi ve uygulamalı sınavlarında kullanıma açılmasına müteakiben başlangıç noktaları parsel içerisinde ayrılmış lokasyonda gerçekleştirilecektir. Ayrıca Şekil-3 krokide tanımlı 221. Sokak ve 174. Sokağında kullanım hakkına sahiptir.

(Handwritten signatures in blue ink)

KARAR TARİHİ : 28/11/2024
KARAR NO : 2024/418



Şekil-3

C – CE (Kamyon – Tır) ve D – D1 (Otobüs) Sınıfı Araçları için 2. Güzergah:

Şekil-4 krokide belirtildiği gibi 225. Sokak üzerinden başlayarak devam edilir. Sırasıyla 57. Alay Caddesi, Osman Gazi Bulvarı, Kanuni Sultan Süleyman Bulvarı takip edilir. Kanuni Sultan Süleyman Bulvarı - Trabzon Caddesi kesişiminde bulunan katlı kavşakta Trabzon Caddesi üzerindeki sinyalizasyon sistemli bağlantı kolu takip edilir ve Kanuni Sultan Süleyman Bulvarına çıkış yapılır. Sırasıyla Kanuni Sultan Süleyman Bulvarı, İsmet İnönü Bulvarı takip edilir. İsmet İnönü Bulvarı (E84), Erciyes Sokak kesişiminde bulunan Katlı kavşaktan U dönüşü gerçekleştirilip İsmet İnönü Bulvarı, Kanuni Sultan Süleyman Bulvarı takip edilir. Kanuni Sultan Süleyman Bulvarı - Trabzon Caddesi kesişiminde bulunan katlı kavşakta Trabzon Caddesi üzerindeki sinyalizasyon sistemli bağlantı kolu takip edilir ve Kanuni Sultan Süleyman Bulvarına çıkış yapılır. Sırasıyla Kanuni Sultan Süleyman Bulvarı, Osman Gazi Bulvarı, 57. Alay Caddesi takip edilerek 225. Sokakta sonlanacak şekilde tamamlanacaktır. Ayrıca Şekil-4 krokide tanımlı 221. Sokak ve 174. Sokağında kullanım hakkına sahiptir.

Şekil-2 krokide imar planlarında park alanı olarak tanımlı, tapu mülkiyeti Süleymanpaşa Belediyesinde olan yerin motorlu taşıt sürücülere kursu direksiyon eğitimi dersi ve uygulamalı sınavlarında kullanıma açılmasına müteakiben başlangıç noktaları parsel içerisinde ayrılmış lokasyonda gerçekleştirilecektir.

[Handwritten signatures in blue ink]

KARAR TARİHİ : 28/11/2024

KARAR NO : 2024/418



Şekil-4

Handwritten signatures in blue ink, including the name 'Şenel' and other illegible signatures.

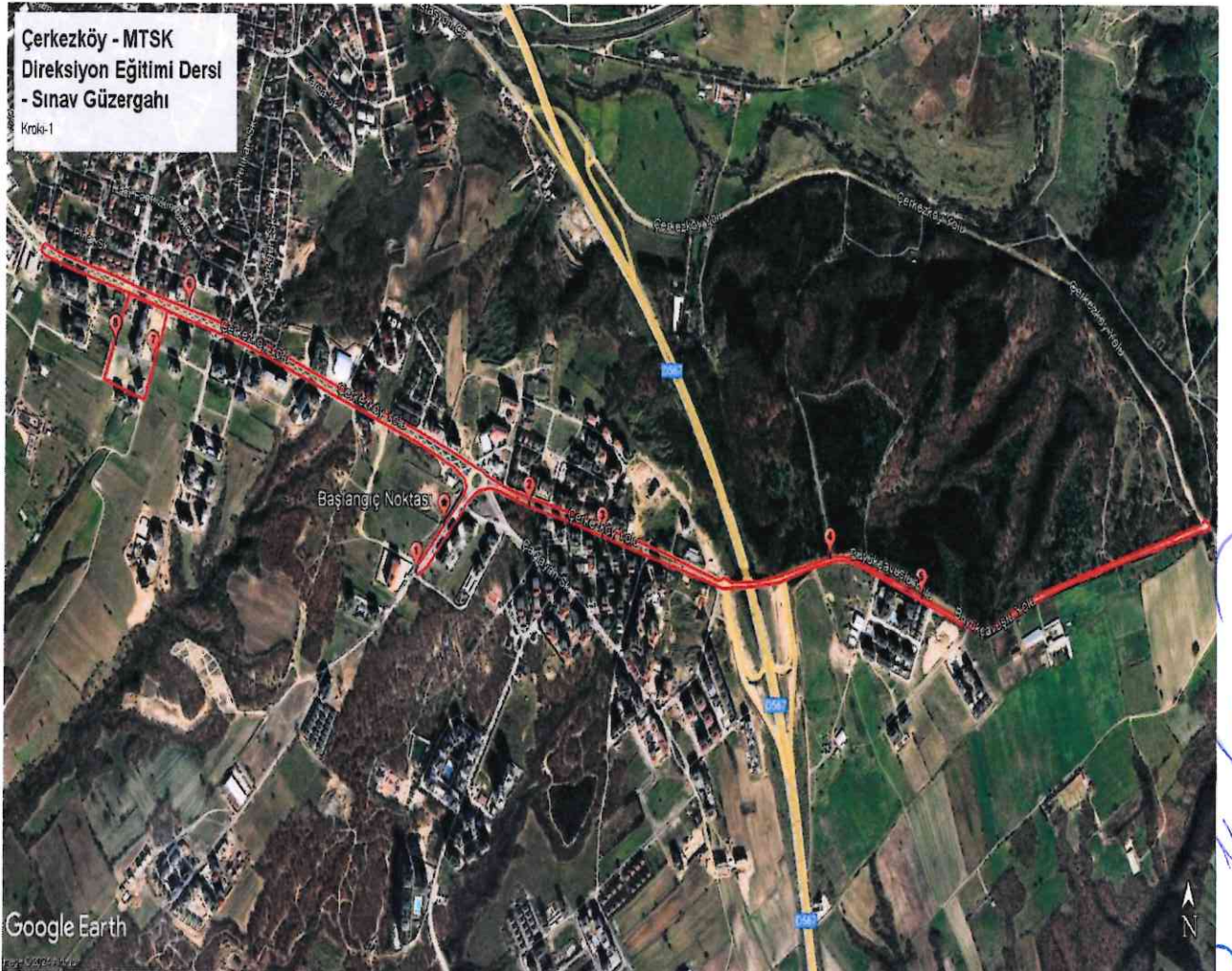
KARAR TARİHİ : 28/11/2024

KARAR NO : 2024/418

Çerkezköy İlçesi:

1. Güzergah:

Otomobil Güzergahı: Şekil-1 krokide belirtildiği gibi Turgut Özal Caddesi üzerinden başlanılacaktır. Turgut Özal Caddesi üzerinde “Dar Alanda U Dönüşü” krokide belirlenen 1 numaralı lokasyonda yapılacaktır. Cengiz Topel Caddesine çıkış yapılarak cadde üzerinde “İki Koni Arası Paralel Park Alanı” krokide belirlenen 2 numaralı lokasyonda, “L Park” krokide belirlenen 3 numaralı lokasyonda yapılacaktır. Büyükçavuşlu Yolu geçiş yapıp yol üzerinde “25 metre Geri Geri Gitme Alanı” krokide belirlenen 4 numaralı lokasyonda, Hale Sokakta “Eğimli Yolda Aracı Durdurup Tekrar Hareket Ettirme Alanı” krokide belirlenen 5 numaralı lokasyonda yapılacaktır. Büyükçavuşlu Yolu ile Çerkezköy Yolu kesişiminden U dönüşü gerçekleştirilip sırasıyla Büyükçavuşlu Yolu, Cengiz Topel Caddesine bağlanılır. Cengiz Topel Caddesi üzerinde “L Park” krokide belirlenen 6 numaralı lokasyonda yapılacaktır. Cengiz Topel Caddesi ile Koray Sokak kesişiminde bulunan kavşaktan U dönüşü gerçekleştirilerek Cengiz Topel Caddesi takip edilir ve Sunay Sokağa bağlanılır. Sunay Sokak üzerinde “L Park” krokide belirlenen 7 numaralı lokasyonda yapılacaktır. Uygulama sonrasında sırasıyla Eda Sokak, Dicle Sokak, Aytepe Sokak takip edilir. Aytepe Sokak üzerinde “L Park” krokide belirlenen 8 numaralı lokasyonda yapılır. Uygulama sonrasında sırasıyla Aytepe Sokak, Cengiz Topel Caddesi, Turgut Özal Caddesi takip edilerek Turgut Özal Caddesi üzerindeki başlangıç noktasında sonlandırılır.



Şekil-1

KARAR TARİHİ : 28/11/2024

KARAR NO : 2024/418

Motosiklet Güzergahı: Şekil-2 krokide belirtildiği gibi Çağlayan Sokak üzerinde trafiğe çıkmadan önce yapılacak olan hareketleri tamamlayıp sınava başlanılır. Başlangıç alanından sınava başlanılarak sırasıyla Çağlayan Sokak, Turgut Özal Caddesi, Cengiz Topel Caddesi, Büyükçavuşlu Yolu, Hale Sokak, Büyükçavuşlu Yolu ile Çerkezköy Yolu kesişiminden U dönüşü gerçekleştirilir. Büyükçavuşlu Yolu, Hale Sokak, Cengiz Topel Caddesi takip edilir. Cengiz Topel Caddesi ile Koray Sokak kesişiminde bulunan kavşaktan U dönüşü gerçekleştirilerek Cengiz Topel Caddesi takip edilerek sırasıyla Sunay Sokak, Eda Sokak, Dicle Sokak, Aytepe Sokak, Cengiz Topel Caddesi, Turgut Özal Caddesi, Çağlayan Sokağa bağlanılarak Çağlayan Sokak üzerinde bulunan Başlangıç Alanında sonlandırılır.



Şekil-2

Handwritten signatures in blue ink, likely representing the approval of the route plan.

KARAR TARİHİ : 28/11/2024

KARAR NO : 2024/418

Ağır Tonajlı Vasıta Güzergahı: Şekil-3 krokide belirtildiği Aytepe Sokak üzerinden başlanılacaktır. Aytepe Sokak, Cengiz Topel Caddesi, Sunay Sokak takip edilerek Sunay Sokak üzerinde “ L Park” krokide belirlenen 1 numaralı lokasyonda yapılır. Alyazma Sokağa bağlanıp sokak üzerinde “İki Koni Arası Paralel Park Alanı” krokide belirlenen 2 numaralı lokasyonda yapılır. Alyazma Sokak takip edilip sırasıyla Dumlupınar Sokak, Cengiz Topel Caddesi, Büyükçavuşlu Yoluna bağlanılır. Büyükçavuşlu Yolu üzerinde “25 metre Geri Geri Gitme Alanı” krokide belirlenen 3 numaralı lokasyonda, Hale Sokakta “Eğimli Yolda Aracı Durdurup Tekrar Hareket Ettirme Alanı” krokide belirlenen 4 numaralı lokasyonda yapılacaktır. Büyükçavuşlu Yolu ile Çerkezköy Yolu kesişiminden U dönüşü gerçekleştirilir. Büyükçavuşlu Yolu, Hale Sokak, Cengiz Topel Caddesi takip edilir. Cengiz Topel Caddesi ile Koray Sokak kesişiminde bulunan kavşaktan U dönüşü gerçekleştirilerek Cengiz Topel Caddesi takip edilir ve Aytepe Sokağa bağlanılarak Aytepe Sokak üzerinde bulunan Başlangıç Alanında sonlandırılır.

Not: Ağır vasıtalar için direksiyon eğitim dersi ve sınav güzergahı tek tip olarak belirlenmiştir.



Şekil-3

Handwritten signatures in blue ink, including the name 'M. Akbulut' and other illegible names, are present at the bottom of the page.

KARAR TARİHİ : 28/11/2024

KARAR NO : 2024/418

2. Güzergah:

Otomobil Güzergahı: Şekil-4 krokide belirtildiği gibi Turgut Özal Caddesi üzerinden başlanılacaktır. Turgut Özal Caddesi üzerinde "Dar Alanda U Dönüşü" krokide belirlenen 1 numaralı lokasyonda yapılacaktır. Cengiz Topel Caddesine çıkış yapılarak cadde üzerinde "İki Koni Arası Paralel Park Alanı" krokide belirlenen 2 numaralı lokasyonda, "L Park" krokide belirlenen 3 numaralı lokasyonda yapılacaktır. Cengiz Topel Caddesinden devam edilerek Emir Sokağa bağlanılıp sırasıyla Cansever Sokak, Ümit Sokak, İpekçi Sokak, Anayurt Sokak, Çamlıbel Sokak, İlk Sokak, Trakya Sokak, Anayurt Sokak ve Aktepe Sokak takip edilir. Aktepe Sokak üzerinde "25 metre Geri Geri Gitme Alanı" krokide belirlenen 4 numaralı lokasyonda yapılacaktır. Aktepe Sokakta devam edilip Çağlayan Sokağa akabinde Emir Sokağa geçiş yapılır. Emir Sokak üzerinde "Eğimli Yolda Aracı Durdurup Tekrar Hareket Ettirme Alanı" krokide belirlenen 5 numaralı lokasyonda yapılacaktır. Emir Sokak devam edilip Cengiz Topel Caddesine bağlanılır. Cengiz Topel Caddesi üzerinde "L Park" krokide belirlenen 6 numaralı lokasyonda yapılacaktır. Cengiz Topel Caddesi ile Koray Sokak kesişiminde bulunan kavşaktan U dönüşü gerçekleştirilerek Cengiz Topel Caddesi takip edilir ve Sunay Sokağa bağlanılır. Sunay Sokak üzerinde "L Park" krokide belirlenen 7 numaralı lokasyonda yapılacaktır. Uygulama sonrasında sırasıyla Eda Sokak, Dicle Sokak, Aytepe Sokak takip edilir. Aytepe Sokak üzerinde "L Park" krokide belirlenen 8 numaralı lokasyonda yapılır. Uygulama sonrasında sırasıyla Aytepe Sokak, Cengiz Topel Caddesi, Turgut Özal Caddesi takip edilerek Turgut Özal Caddesi üzerindeki başlangıç noktasında sonlandırılır.



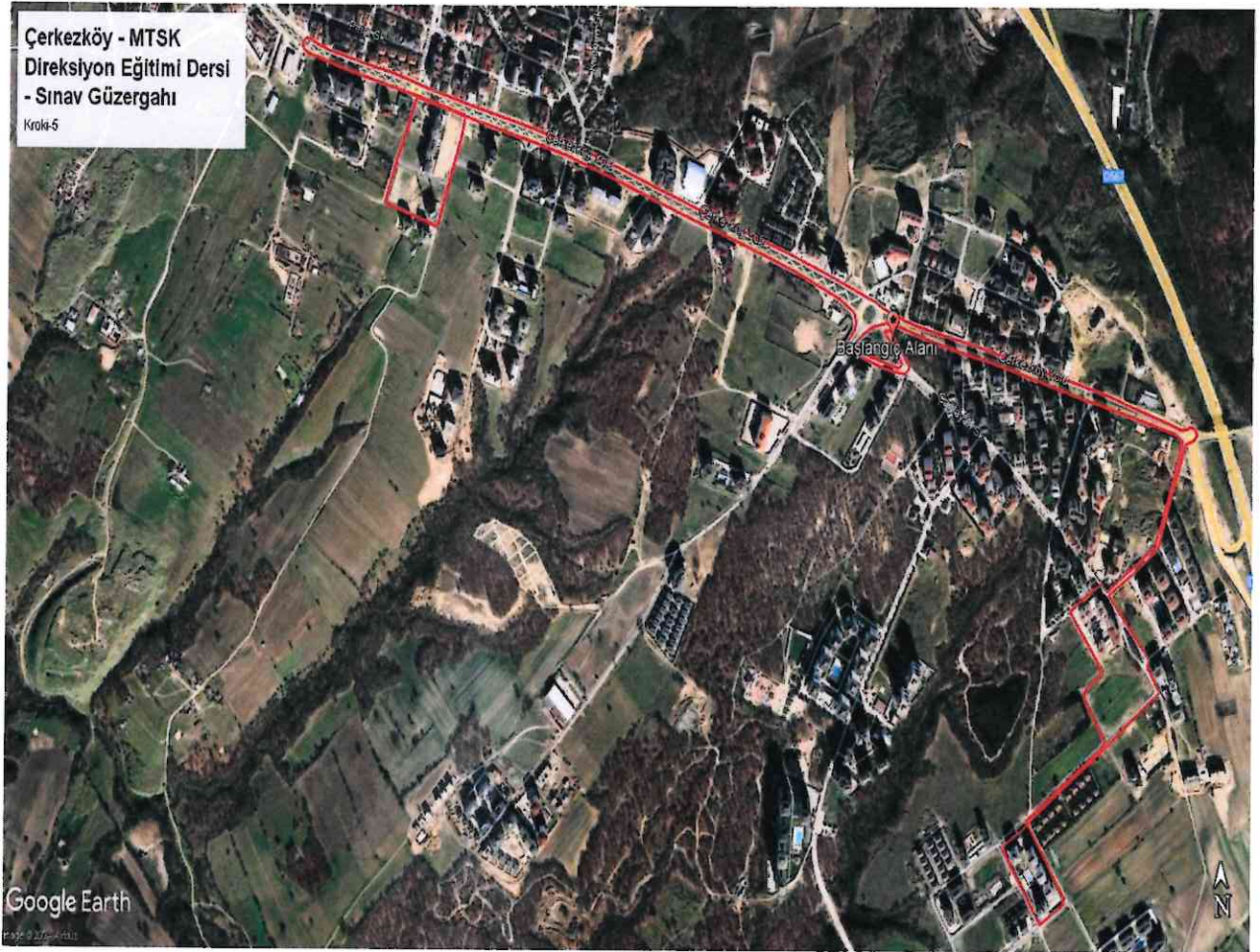
Şekil-4

Handwritten signatures and initials in blue ink, including the number 35, are present below the map.

KARAR TARİHİ : 28/11/2024

KARAR NO : 2024/418

Motosiklet Güzergahı: Şekil-5 krokide belirtildiği gibi Çağlayan Sokak üzerinde trafiğe çıkmadan önce yapılacak olan hareketleri tamamlayıp sınava başlanılır. Başlangıç alanından sınava başlanılarak sırasıyla Çağlayan Sokak, Turgut Özal Caddesi, Cengiz Topel Caddesi, Emir Sokak, Cansever Sokak, Ümit Sokak, İpekçi Sokak, Anayurt Sokak, Çamlıbel Sokak, İlk Sokak, Trakya Sokak, Anayurt Sokak, Aktepe Sokak, Çağlayan Sokak, Emir Sokak, Cengiz Topel Caddesi takip edilir. Cengiz Topel Caddesi ile Koray Sokak kesişiminde bulunan kavşaktan U dönüşü gerçekleştirilerek Cengiz Topel Caddesi takip edilerek sırasıyla Sunay Sokak, Eda Sokak, Dicle Sokak, Aytepe Sokak, Cengiz Topel Caddesi, Turgut Özal Caddesi, Çağlayan Sokağa bağlanılarak Çağlayan Sokak üzerinde bulunan Başlangıç Alanında sonlandırılır.



Şekil-5

Handwritten signatures in blue ink, including the number '75' and various initials and names, located below the map.

KARAR TARİHİ : 28/11/2024

KARAR NO : 2024/418

Hayrabolu İlçesi:

1. Güzergah:

Tekirdağ Büyükşehir Belediye Başkanlığı Ulaşım Koordinasyon Merkezinin (UKOME) 17/08/2016 tarihli ve 2016/500 no' lu kararı ile 02/12/2021 tarihli ve 2021/553 no' lu kararının 1. güzergah olarak kullanılmasına karar verilmiştir.

2. Güzergah:

Motosiklet ve Otomobil Güzergahı: Şekil-1 belirtildiği gibi motosiklet grubu Öğretmenevi Sokak üzerinde trafiğe çıkmadan önce parkurda yapılacak olan hareketleri tamamlayıp "Başlangıç Alanı" krokide belirlenen 1 numaralı lokasyonda, "İki Koni Arası Paralel Park Alanı" krokide belirlenen 2 ve 3 numaralı lokasyonda gerçekleştirilir. Öğretmenevi Sokaktan Alpulu Caddesine bağlanılıp sırasıyla Karaoğlanoğlu Caddesi, Vali Ayhan Çevik Caddesi, Uzunköprü Caddesine bağlanılır. Uzunköprü Caddesi üzerinde "Eğimli Yolda Aracı Durdurup Tekrar Hareket Ettirme Alanı" krokide belirlenen 4 numaralı lokasyonda yapılacaktır. Uzunköprü Caddesinden devam edilip Çevreyolu Caddesine geçiş yapılır. Çevreyolu Caddesi üzerinde "25 metre Geri Geri Gitme Alanı" krokide belirlenen 5 numaralı lokasyonda yapılacaktır. Çevreyolu Caddesinden devam edilir. Çevreyolu Caddesi Filiz Sokak kesişiminde Filiz Sokak üzerinde "L Park" krokide belirlenen 6 numaralı lokasyonda, "Dar Alanda U Dönüşü" krokide belirlenen 7 numaralı lokasyonda yapılacaktır. Çevreyolu Caddesine bağlanılıp sırasıyla Malkara Caddesi, Prof. Dr. Tabakoğlu Caddesi, Tekirdağ Caddesi, Çevreyolu Caddesi, Alpulu Caddesi, Öğretmenevi Sokağa bağlanılıp sokak üzerindeki başlangıç noktasında sonlandırılır.



Şekil-1

KARAR TARİHİ : 28/11/2024

KARAR NO : 2024/418

Ağır Tonajlı Vasıta Güzergahı: Şekil-2 krokide belirtildiği gibi Hayrabolu Canlı Hayvan Pazar Alanı önünde Parkur Başlangıç Alanı” krokide belirlenen 1 numaralı lokasyonda, “İki Koni Arası Paralel Park Alanı” ve “L Park” krokide belirlenen 2 numaralı lokasyonda yapılacaktır. Edirne Tekirdağ 3 Otoyoluna bağlanılıp Çevreyolu Caddesine geçiş yapılır. Çevreyolu Caddesi üzerinde sırasıyla “25 metre Geri Geri Gitme Alanı” krokide belirlenen 3 numaralı lokasyonda, “Eğimli Yolda Aracı Durdurup Tekrar Hareket Ettirme Alanı” krokide belirlenen 4 numaralı lokasyonda yapılacaktır. Çevreyolu Caddesinden devam edilip sırasıyla Malkara Caddesi, Hayrabolu Malkara Yolu, Edirne Tekirdağ 3 Otoyolu takip edilir. Hayrabolu Canlı Hayvan Pazar Alanı önünde Parkur “Başlangıç Alanı” olarak belirlenen alanda sonlandırılır.



Şekil-2

Handwritten signatures in blue ink, including the number 75 and various initials and names.

KARAR TARİHİ : 28/11/2024

KARAR NO : 2024/418

Kapaklı İlçesi:

1. Güzergah:

B Sınıfı Araç Güzergahı

Şekil-1 krokide belirtildiği gibi Demir Caddesi üzerinden başlayarak devam edilir. Demir Caddesi sonunda sola dönülerek Barış Manço Bulvarına girilir. Barış Manço Bulvarından sola dönülerek Alaaddin Caddesine girilir. Alaaddin Caddesinin sonunda sola dönülerek Faruk Ilgaz Caddesine girilir. Faruk Ilgaz Caddesinden sağa dönülerek Mevlana Camisinin karşısında bulunan dönel kavşaktan dönerek tekrar Faruk Ilgaz Caddesine girilir. Alaaddin Caddesinin sonundan Barış Manço Bulvarına girilir. Barış Manço Bulvarından sağa dönülerek Tacet Sokağına girilir ve dar alanda geri dönüş yapıldıktan sonra sağa dönülerek tekrar Barış Manço Bulvarına girilir. Barış Manço Bulvarından sağa dönülerek Aşık Mahsuni Şerif Caddesine girilir. Aşık Mahsuni Şerif Caddesi dönel kavşaktan sağa dönerek Anafartalar Caddesinden sağa dönülerek Demir Caddesinde sonlanacak şekilde tamamlanır.

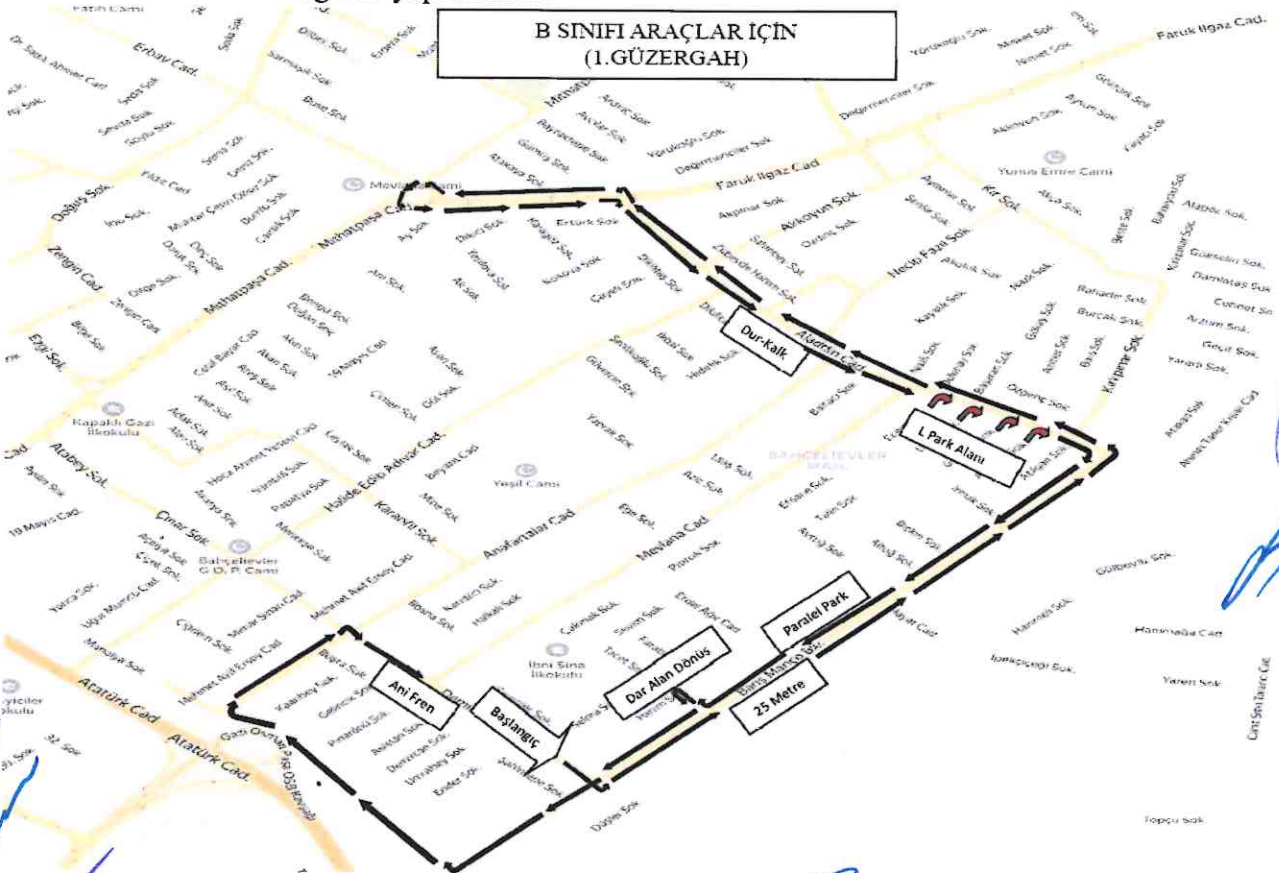
İki Araç arasında veya koniler arasında geri geri park etme: Güzergah üzerinde bulunan Barış Manço Bulvarı üzerinde yapılacaktır.

25 metre geri geri gitme alanı: Güzergah üzerinde bulunan Barış Manço Bulvarı üzerinde yapılacaktır.

Eğimli yolda aracı durdurup tekrar hareket ettirme alanı: Güzergah üzerinde bulunan Alaaddin Caddesinde Sadık Nalbur önünde başlayıp, Hıdırlık Sokağı hizasından bitecek şekilde yapılacaktır.

Ani fren alanı: Güzergah üzerinde bulunan Demir Caddesi üzerinde yapılacaktır.

Geri geri giderken şeridini koruyarak köşeden sağa ya da sola 90 derece açıyla dönme alanı: Güzergah üzerinde Alaaddin Caddesi üzerinde bulunan Ecem Sokak, Umut Sokak, Akbulut Sokak ve Gülnihal Sokağında yapılacaktır.



Şekil-1

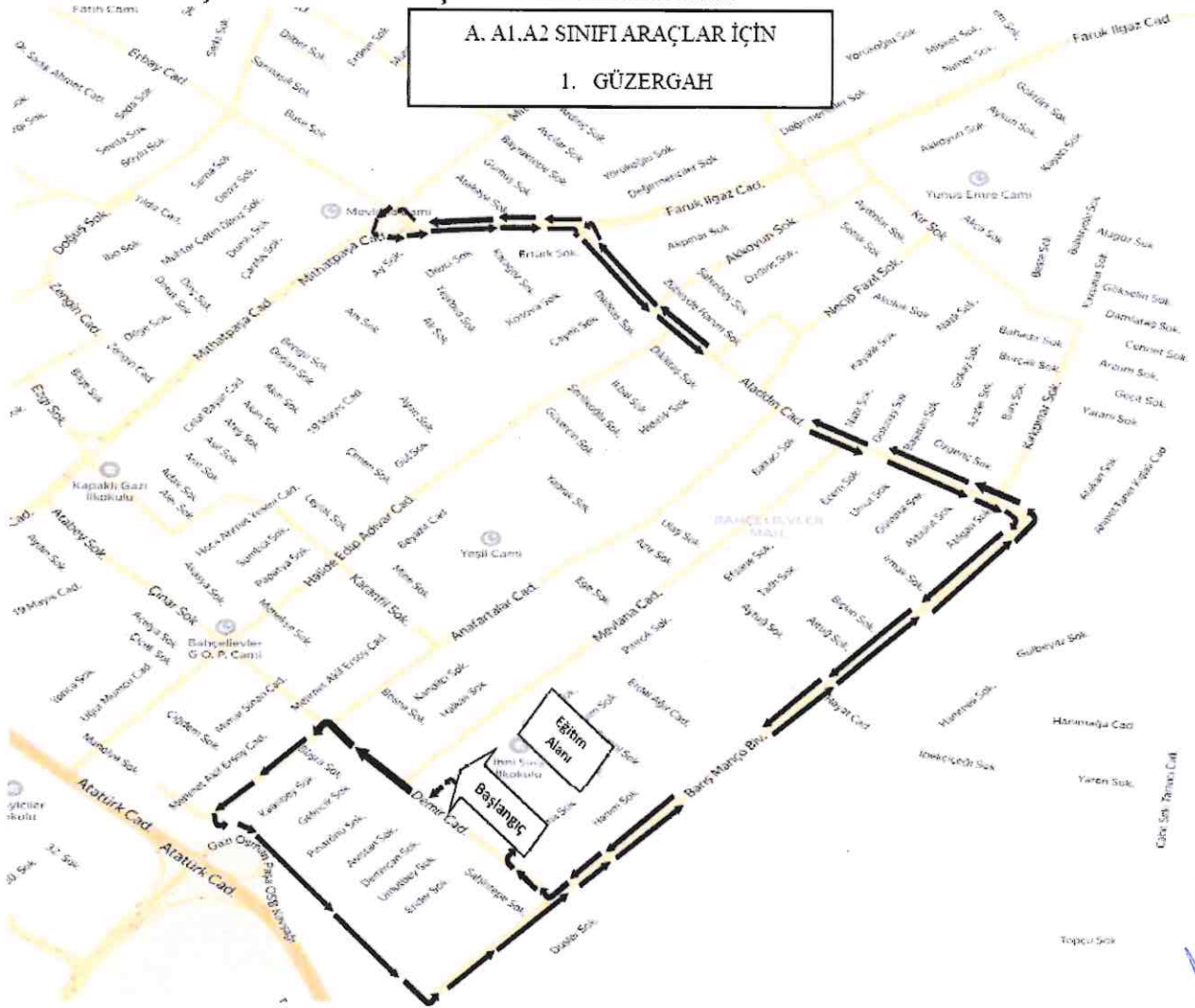
KARAR TARİHİ : 28/11/2024

KARAR NO : 2024/418

Motosiklet (A-A1-A2) Güzergahı:

Not: İbni Sina İlkokulu ön bahçesinde akan trafiğe çıkmadan önce yapılacak olan hareketleri tamamlayıp, sınava başlanılacaktır.

Şekil-2 krokide belirtildiği gibi sınav güzergahı İbni Sina İlkokulu bahçesinden Sevenler Sokağına çıkılacak, ardından sola dönülerek Çakmak Sokağına girilir. Çakmak Sokaktan sağa dönülerek Demir Caddesi girilir. Demir Caddesi sonunda sola dönülerek Anafartalar Caddesine girilir. Anafartalar Caddesinin sonunda bulunan dönel kavşaktan dönerek Aşık Mahsuni Şerif Caddesine girilir. Aşık Mahsuni Şerif Caddesinden sola dönülerek Barış Manço Bulvarına gidilir. Barış Manço Bulvarından sola dönülerek Alaaddin Caddesine girilir. Alaaddin Caddesi sonunda sola dönülerek Faruk Ilgaz Caddesine girilir. Faruk Ilgaz Caddesi sonunda Mevlana Camisinin karşısında bulunan dönel kavşaktan dönerek tekrar Faruk Ilgaz Caddesine girilir. Faruk Ilgaz Caddesinden sağa dönülerek Alaaddin Caddesine girilir. Alaaddin Caddesinin sonundan Barış Manço Bulvarına girilir. Barış Manço Bulvarından sağa dönülerek Demir Caddesine girilir. Demir Caddesinden sağa dönülerek Selma Sokağına girilir. Selma Sokaktan sola dönülerek Sevenler Sokağında İbni Sina İlkokulu ön bahçesinde sonlanacak şekilde tamamlanacaktır.



Şekil-2

Handwritten signatures in blue ink are present at the bottom of the page, indicating approval or signature of the decision.

KARAR TARİHİ : 28/11/2024

KARAR NO : 2024/418

C – CE (Kamyon – Tır) ve D – D1 (Otobüs) Sınıfı Araç Güzergahı:

Şekil -3 krokide belirtildiği gibi Demir Caddesi üzerinden başlayarak devam edilir. Demir Caddesi sonunda sola dönülerek Anafartalar Caddesine girilir. Anafartalar Caddesinin sonunda bulunan dönel kavşaktan dönerek Aşık Mahsuni Şerif Caddesine girilir. Aşık Mahsuni Şerif Caddesinden sola dönülerek Barış Manço Bulvarına gidilir. Barış Manço Bulvarından sola dönülerek Aytuğ Sokağına girilir. Aytuğ Sokağından sağa dönülerek Mevlana Caddesine girilir. Mevlana Caddesinden sola dönülerek Alaaddin Caddesine girilir. Alaaddin Caddesi sonunda sola dönülerek Faruk Ilgaz Caddesine girilir. Faruk Ilgaz Caddesi sonunda Mevlana Camisinin karşısında bulunan dönel kavşaktan dönerek tekrar Faruk Ilgaz Caddesine girilir. Faruk Ilgaz Caddesinden sağa dönülerek Alaaddin Caddesine girilir. Alaaddin Caddesinin sonundan Barış Manço Bulvarına girilir. Barış Manço Bulvarından sağa dönülerek Demir Caddesinde sonlanacak şekilde tamamlanacaktır.

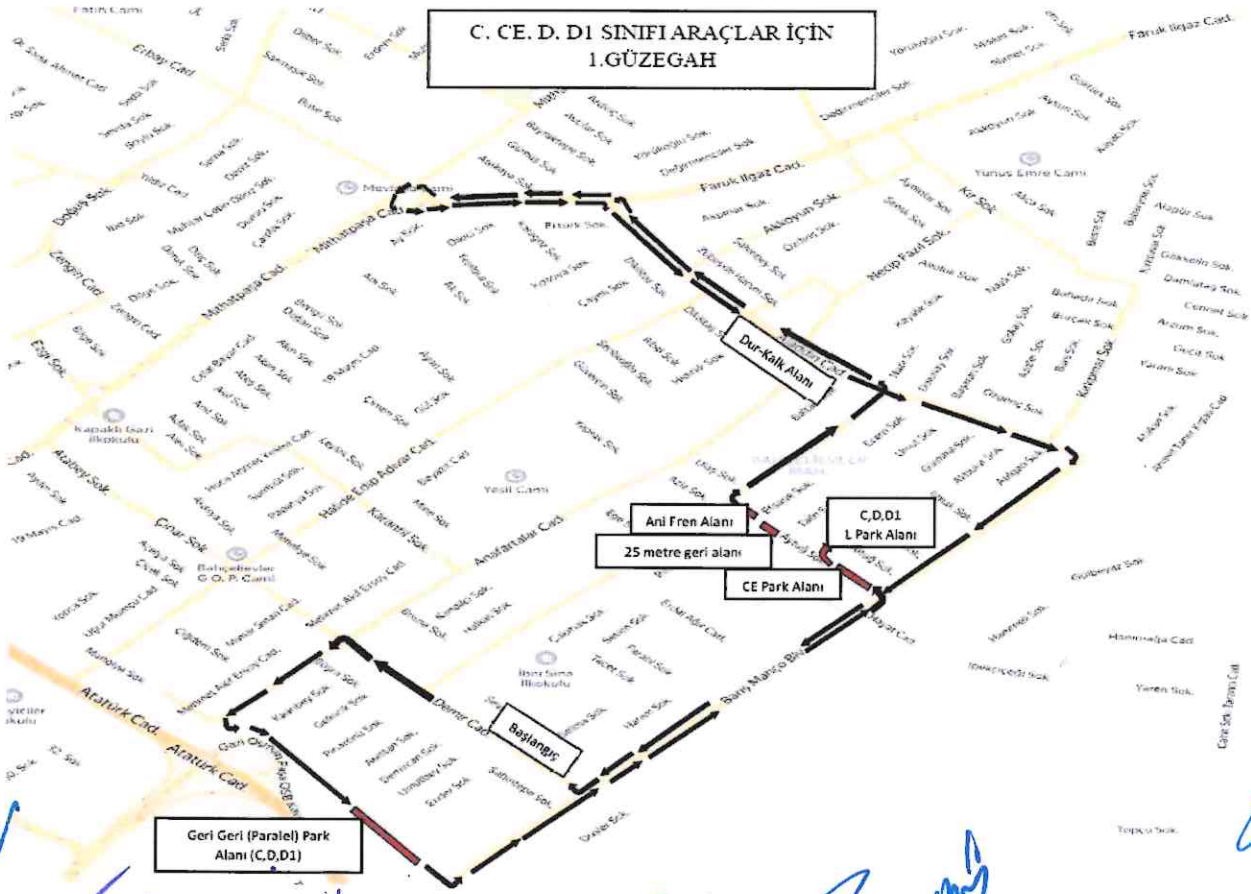
İki Araç arasında veya koniler arasında geri geri park etme: C-D-D1 Sınıfı araçlar güzergah üzerinde bulunan Aşık Mahsuni Şerif Caddesi üzerinde yapılacaktır. CE Sınıfı araçlar için güzergah üzerinde bulunan Aytuğ Sokağında yapılacaktır.

25 metre geri geri gitme alanı: CE-C-D-D1 Sınıfı araçlar güzergah üzerinde bulunan Aytuğ Sokağında yapılacaktır.

Eğimli yolda aracı durdurup tekrar hareket ettirme alanı: Güzergah üzerinde bulunan Alaaddin Caddesinde Sadık Nalbur önünde başlayıp, Hıdırlık Sokağı hizasından bitecek şekilde yapılacaktır.

Ani fren alanı: CE-C-D-D1 Sınıfı araçlar güzergah üzerinde bulunan Aytuğ Sokağında yapılacaktır.

Geri geri giderken şeridini koruyarak köşeden sağa ya da sola 90 derece açıyla dönme alanı: C-D-D1 Sınıfı araçlar güzergah üzerinde bulunan Aytuğ Sokağında Alagül Sokağı hizasında yapılacaktır.



Şekil-3

KARAR TARİHİ : 28/11/2024

KARAR NO : 2024/418

2. Güzergah:

B Sınıfı Araç Güzergahı:

Şekil-4 krokide belirtildiği gibi Demir Caddesi üzerinden başlayarak devam edilir. Demir Caddesi sonunda sola dönülerek Anafartalar Caddesine girilir. Anafartalar Caddesinin sonunda bulunan dönel kavşaktan dönerek Aşık Mahsuni Şerif caddesine girilir. Aşık Mahsuni Şerif Caddesinden sola dönerek Barış Manço Bulvarına gidilir. Barış Manço Bulvarından sola dönülerek Alaaddin Caddesine gidilir. Alaaddin Caddesi sonunda sola dönülerek Faruk Ilgaz Caddesine gidilir. Faruk Ilgaz Caddesi sonunda Mevlana Camisinin karşısında bulunan dönel kavşaktan dönerek tekrar Faruk Ilgaz Caddesine girilir. Faruk Ilgaz Caddesinden sağa dönerek Alaaddin Caddesine girilir. Alaaddin Caddesinin sonundan Barış Manço Bulvarına girilir. Barış Manço Bulvarından sağa dönülerek Tacet Sokağı girilir ve "Dar Alanda Geri Dönüş" yapıldıktan sonra sağa dönerek tekrar Barış Manço Bulvarına girilir. Barış Manço Bulvarından sağa dönülerek Demir Caddesinde sonlanacak şekilde tamamlanacaktır.

İki Araç arasına veya koniler arasına geri geri park etme: Güzergah üzerinde bulunan Aşık Mahsuni Şerif Caddesi üzerinde yapılacaktır.

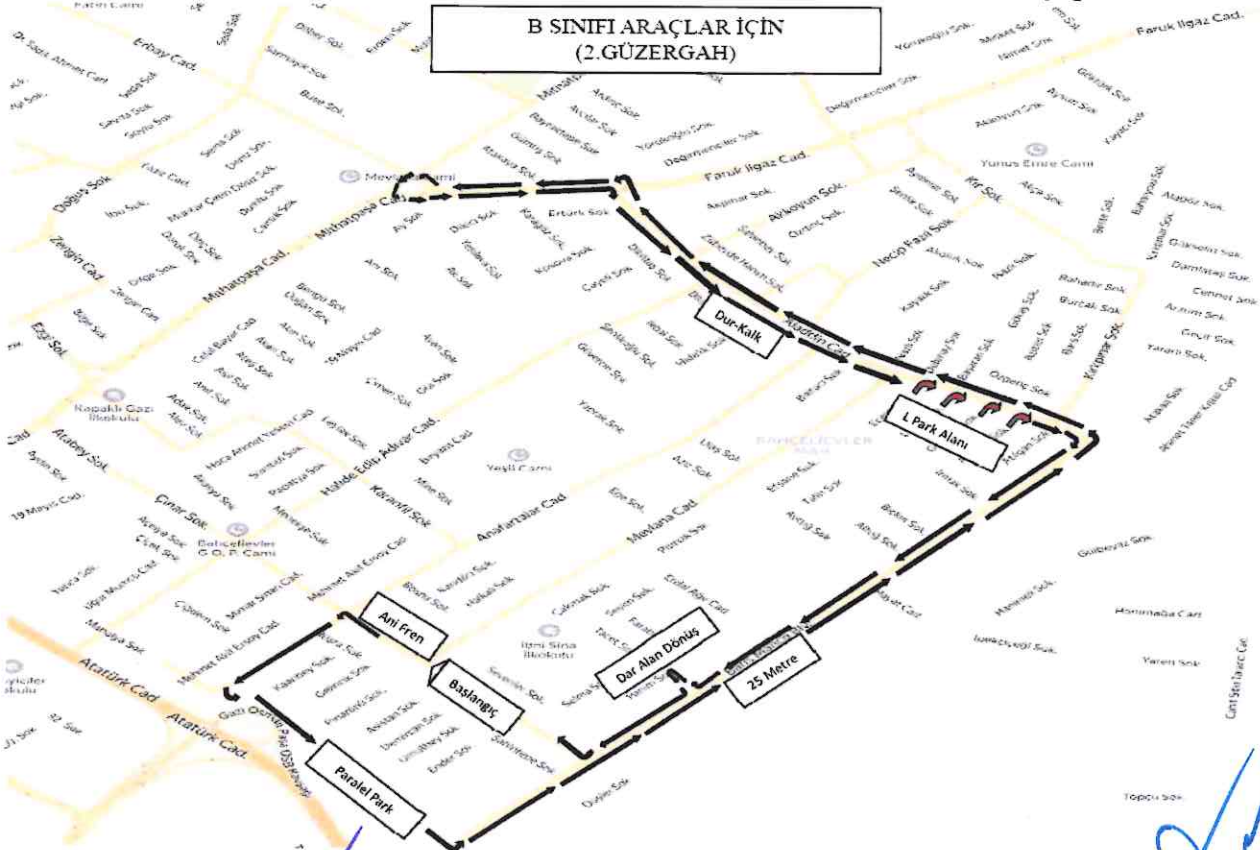
25 metre geri geri gitme alanı: Güzergah üzerinde bulunan Barış Manço Bulvarı üzerinde yapılacaktır.

Eğimli yolda aracı durdurup tekrar hareket ettirme alanı: Güzergah üzerinde bulunan Alaaddin Caddesinde Sadık Nalbur önünde başlayıp, Hıdırlık Sokağı hizasından bitecek şekilde yapılacaktır.

Ani fren alanı: Güzergah üzerinde bulunan Demir Caddesi üzerinde yapılacaktır.

Geri geri giderken şeridini koruyarak köşeden sağa ya da sola 90 derece açıyla dönme alanı: Güzergah üzerinde Alaaddin Caddesi üzerinde bulunan Ecem Sokak, Umut Sokak, Akbulut Sokak ve Gülnihal Sokağında yapılacaktır.

Dar alanda geri dönüş alanı: Güzergah üzerinde bulunan Tacet Sokak üzerinde yapılacaktır.



Şekil-4

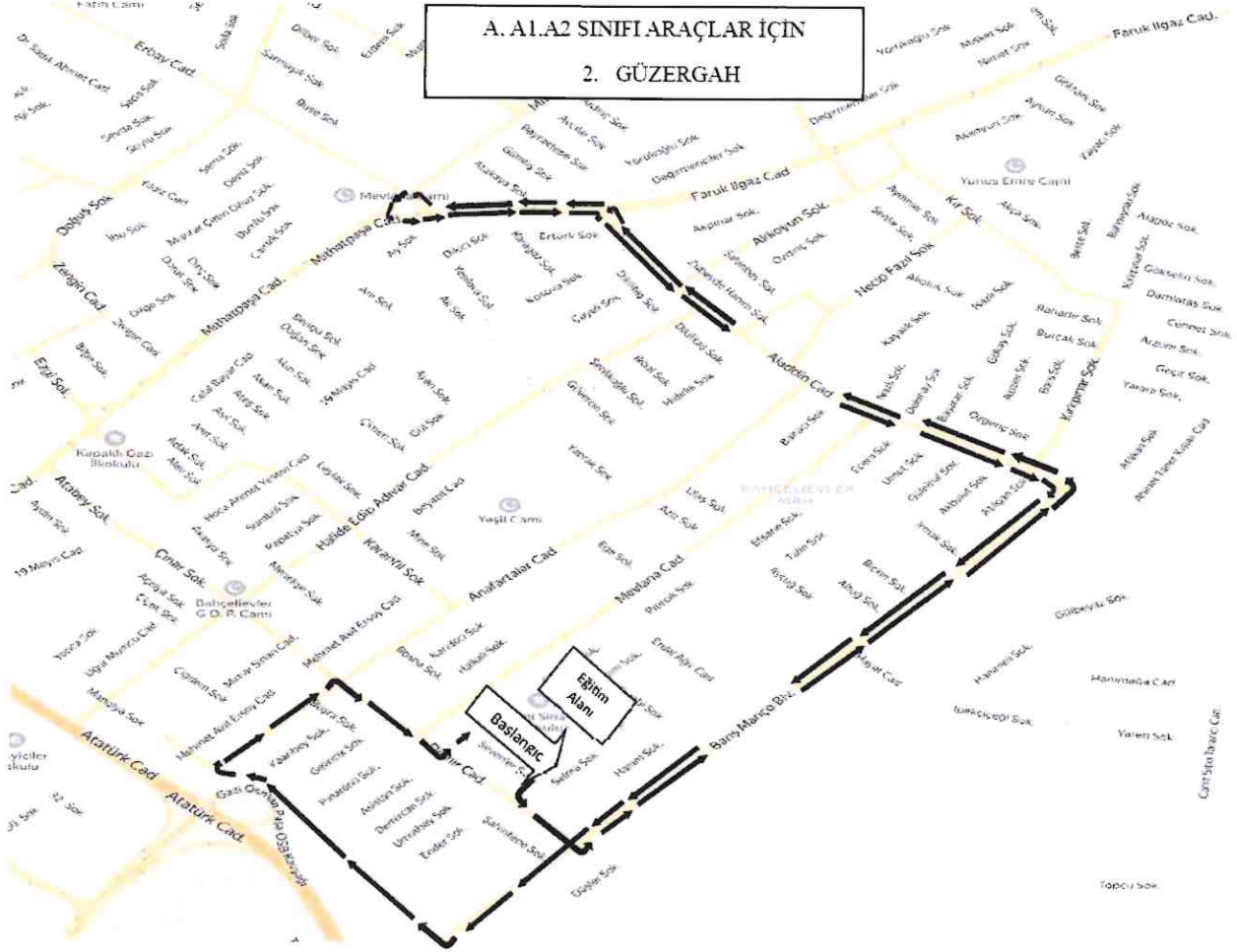
KARAR TARİHİ : 28/11/2024

KARAR NO : 2024/418

Motosiklet (A-A1-A2) Güzergahı:

Not: İbni Sina İlkokulu ön bahçesinde akan trafiğe çıkmadan önce yapılacak olan hareketleri tamamlayıp, sınava başlanılacaktır.

Şekil-5 krokide belirtildiği gibi Sınav güzergahı İbni Sina İlkokulu bahçesinden Sevenler Sokağına çıkılacak, ardından sağa dönülerek Sevenler Sokağına girilir. Sevenler Sokaktan sağa dönülerek Selma Sokağına girilir. Selma Sokaktan sola dönülerek Demir Caddesine girilir. Demir Caddesi sonunda sağa dönülerek Barış Manço Bulvarına girilir. Barış Manço Bulvarından sola dönülerek Alaaddin Caddesine girilir. Alaaddin Caddesi sonunda sola dönülerek Faruk Ilgaz Caddesine girilir. Faruk Ilgaz Caddesi sonunda Mevlana Camisinin karşısında bulunan dönel kavşaktan dönerek tekrar Faruk Ilgaz Caddesine girilir. Faruk Ilgaz Caddesinden sağa dönülerek Alaaddin Caddesine girilir. Alaaddin Caddesinin sonundan Barış Manço Bulvarına girilir. Barış Manço Bulvarından sağa dönülerek Aşık Mahsuni Şerif Caddesine girilir. Aşık Mahsuni Şerif Caddesindeki dönel kavşaktan dönülerek Anafartalar Caddesine girilir. Anafartalar Caddesinden sağa dönülerek Demir Caddesine girilir. Demir Caddesinden sola dönülerek Çakmak Sokağına girilir. Çakmak sokaktan sağa dönülerek Sevenler Sokağına girilir. Sevenler Sokağında İbni Sina İlkokulu ön bahçesinde sonlanacak şekilde tamamlanacaktır.



Şekil-5

Handwritten signatures and initials in blue ink are present at the bottom of the page, including a large signature on the left and several smaller ones on the right.

KARAR TARİHİ : 28/11/2024

KARAR NO : 2024/418

C – CE (Kamyon – Tır) ve D – D1 (Otobüs) Sınıfı Araç Güzergahı:

Şekil-6 krokide belirtildiği gibi Barış Manço Bulvarı üzerinden başlayarak devam edilir. Barış Manço Bulvarından sola dönülerek Aytuğ sokağına girilir. Aytuğ Sokağından sağa dönülerek Mevlana Caddesine girilir. Mevlana Caddesinden sola dönülerek Alaaddin Caddesine girilir. Alaaddin Caddesi sonunda sola dönülerek Faruk Ilgaz Caddesine girilir. Faruk Ilgaz Caddesi sonunda Mevlana Caddesinin karşısında bulunan dönel kavşaktan tekrar Faruk Ilgaz Caddesine girilir. Faruk Ilgaz Caddesinden sağa dönülerek Alaaddin Caddesine girilir. Alaaddin Caddesinin sonundan Barış Manço Bulvarına girilir. Barış Manço Bulvarından sağa dönülerek Demir Caddesine girilir. Demir Caddesinden sola dönerek Anafartalar Caddesine girilir. Anafartalar Caddesinde dönel kavşaktan sola dönülerek Aşık Mahsuni Şerif Caddesine girilir. Aşık Mahsuni Şerif Caddesinden sola dönülerek Barış Manço Bulvarına girilerek başlangıç alanında tamamlanacaktır.

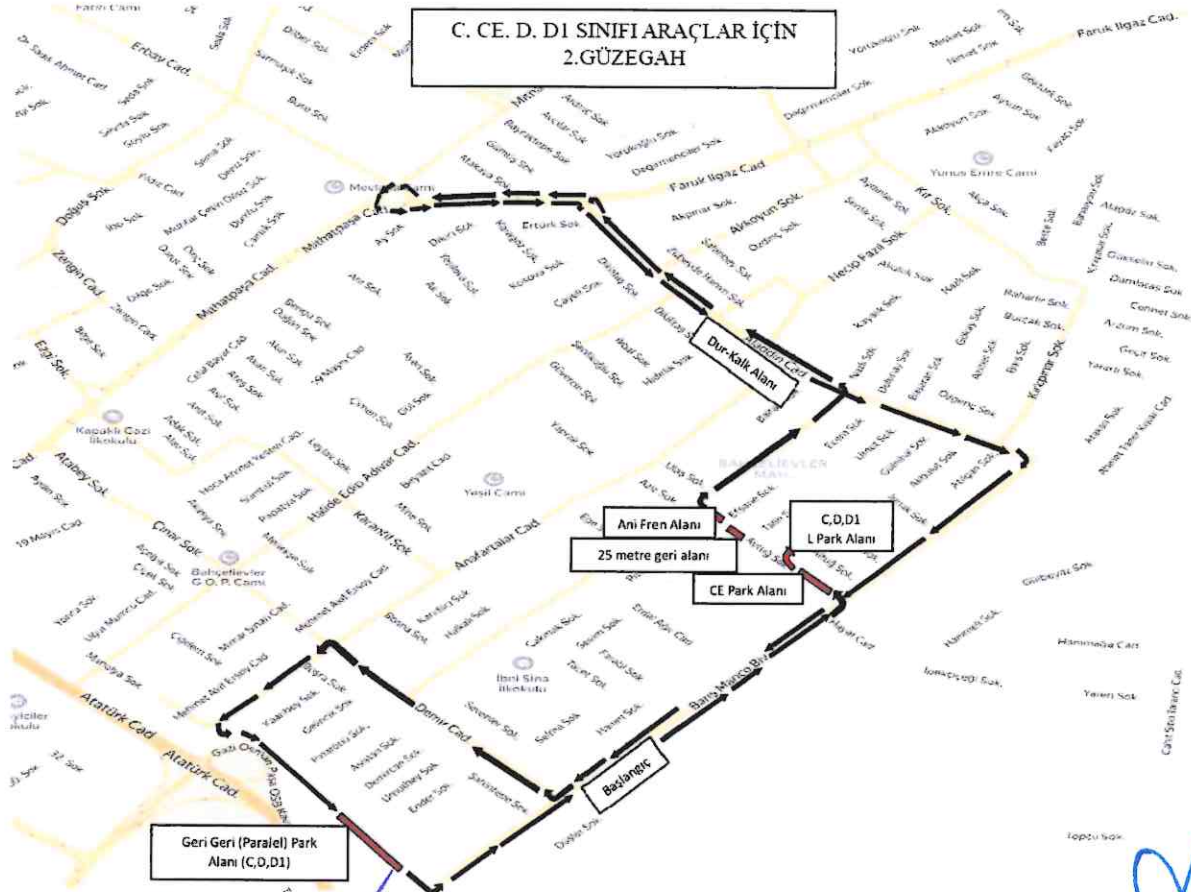
İki Araç arasında veya koniler arasında geri geri park etme: C-D-D1 Sınıfı araçlar güzergah üzerinde bulunan Aşık Mahsuni Şerif Caddesi üzerinde yapılacaktır. CE Sınıfı araçlar için güzergah üzerinde bulunan Aytuğ Sokağında yapılacaktır.

25 metre geri geri gitme alanı: CE-C-D-D1 Sınıfı araçlar güzergah üzerinde bulunan Aytuğ Sokağında yapılacaktır.

Eğimli yolda aracı durdurup tekrar hareket ettirme alanı: Güzergah üzerinde bulunan Alaaddin Caddesinde Sadık Nalbur önünde başlayıp, Hıdırlık Sokağı hizasından bitecek şekilde yapılacaktır.

Ani fren alanı: CE-C-D-D1 Sınıfı araçlar güzergah üzerinde bulunan Aytuğ Sokağında yapılacaktır.

Geri geri giderken şeridini koruyarak köşeden sağa ya da sola 90 derece açıyla dönme alanı: C-D-D1 Sınıfı araçlar güzergah üzerinde bulunan Aytuğ Sokağı üzerinde yapılacaktır.



Şekil-6

KARAR TARİHİ : 28/11/2024

KARAR NO : 2024/418

Ergene İlçesi:

1. Güzergah:

B-B1-C-C1-CE-D-D1 Sınıfı Güzergahı: Şekil-1 krokide belirtildiği gibi Yeşiltepe Mahallesi, Deri Sanayicileri Mesleki ve Teknik Anadolu Lisesi yanı Şehit Piyade Uzman Onbaşı Recep Bekir Caddesi (Ahenk Caddesi) "Sınav Başlangıç Noktası" krokide belirlenen 1 numaralı lokasyonda yapılacaktır. Şehit Piyade Uzman Onbaşı Recep Bekir Caddesi takip edilerek Gazi Caddesine oradan Deri Sanayicileri Mesleki ve Teknik Anadolu Lisesinin bulunduğu parsel (1226 ada 2 parsel) içerisindeki alanda "İki Koni Arası Paralel Park", "L Park" ve "25 metre Geri Geri Gitme Alanı" krokide belirlenen 3 numaralı lokasyonda yapılacaktır. Gazi Caddesine çıkış yapıp sırasıyla Şehit Piyade Uzman Onbaşı Recep Bekir Caddesi, Edirne Bulvarı, Ceylangözü Sokak (Akbulut Sokak), Uğur Mumcu Bulvarı takip edilir. Uğur Mumcu Bulvarı üzerinde "Ani Fren" krokide belirlenen 4 numaralı lokasyonda yapılacaktır. Uğur Mumcu Bulvarından devam edilip dönel adalı kavşaktan U dönüşü gerçekleştirilip Uğur Mumcu Bulvarı üzerinden devam edilir. Cem Sultan Caddesine geçiş yapıp "Dar Alanda U Dönüşü" krokide belirlenen 5 numaralı lokasyonda yapılacaktır. Cem Sultan Caddesinden Uğur Mumcu Bulvarına bağlanılıp Orhan Veli Caddesine geçiş yapılır. Orhan Veli Caddesinde "Dar Alanda U Dönüşü" krokide belirlenen 6 numaralı lokasyonda yapılacaktır. Orhan Veli Caddesinden devam edilip sırasıyla Uğur Mumcu Bulvarı, Ceylangözü Sokak, Edirne Bulvarı, Mimar Sinan Caddesi takip edilerek Şehit Piyade Uzman Onbaşı Recep Bekir Caddesine geçiş yapılır. Şehit Piyade Uzman Onbaşı Recep Bekir Caddesi üzerinde "Eğimli Yolda Aracı Durdurup Tekrar Hareket Ettirme Alanı" krokide belirlenen 7 numaralı lokasyonda yapılacaktır. Şehit Piyade Uzman Onbaşı Recep Bekir Caddesinden devam edilip Gazi Caddesine geçiş yapıp Deri Sanayicileri Mesleki ve Teknik Anadolu Lisesinin bulunduğu parsel içerisindeki alanda "Sınav Bitiş Noktası" krokide belirlenen 8 numaralı lokasyonda sınav sonlandırılır.

Not: Deri Sanayicileri Mesleki ve Teknik Anadolu Lisesinin bulunduğu parsel (1226 ada 2 parsel) içerisindeki alan uygun hale getirilene kadar "25 metre Geri Geri Gitme Alanı" krokide belirlenen 2 numaralı lokasyonda yapılacaktır. Parsel içerisindeki alan uygun hale getirilmesi akabinde krokide belirlenen 2 numaralı lokasyondaki uygulama alanı geçersiz kalacaktır.



Şekil-1

Handwritten signatures and initials in blue ink are present at the bottom of the page, including a large signature on the left and several smaller ones on the right.

KARAR TARİHİ : 28/11/2024

KARAR NO : 2024/418

A-A1-A2 Sınıfı Güzergahı: Şekil-2 krokide belirtildiği gibi Yeşiltepe Mahallesi, Yıldırım Beyazıt Han Ortaokulu bahçesinde trafiğe çıkmadan önce yapılacak olan hareketleri tamamlayıp sınava başlanılır. "Sınav Başlangıç Noktası" krokide belirlenen 1 numaralı lokasyonda yapılacaktır. Cemre Sokağa geçiş yapıp sırasıyla İsmail Cem Caddesi, Oğuzhan Caddesi, Gazi Caddesi, İbni Sina Caddesi, Ceylangözü Sokak (Akbulut Sokak), Uğur Mumcu Bulvarına geçiş yapılır. Uğur Mumcu Bulvarından devam edilip dönel adalı kavşaktan U dönüşü gerçekleştirilip Uğur Mumcu Bulvarı üzerinden devam edilir. Cem Sultan Caddesine geçiş yapıp "Dar Alanda U Dönüşü" krokide belirlenen 2 numaralı lokasyonda yapılacaktır. Cem Sultan Caddesinden Uğur Mumcu Bulvarına bağlanıp Orhan Veli Caddesine geçiş yapılır. Orhan Veli Caddesinde "Dar Alanda U Dönüşü" krokide belirlenen 3 numaralı lokasyonda yapılacaktır. Orhan Veli Caddesinden devam edilip sırasıyla Uğur Mumcu Bulvarı, Ceylangözü Sokak, Edirne Bulvarı, Mimar Sinan Caddesi, Şehit Piyade Uzman Onbaşı Recep Bekir Caddesi, İsmail Cem Caddesi, Cemre Sokağa geçiş yapıp Yıldırım Beyazıt Han Ortaokulu bahçesinde "Sınav Başlangıç Noktası" krokide belirlenen 1 numaralı lokasyonda sınav sonlandırılır.



Şekil-2

Handwritten signatures in blue ink, including the name 'Yıldırım Beyazıt Han Ortaokulu' and other illegible signatures.

KARAR TARİHİ : 28/11/2024

KARAR NO : 2024/418

2. Güzergah:

B-B1-C-C1-CE-D-D1 Sınıfı Güzergahı: Şekil-3 krokide belirtildiği gibi Yeşiltepe Mahallesi, Deri Sanayicileri Mesleki ve Teknik Anadolu Lisesi yanı Şehit Piyade Uzman Onbaşı Recep Bekir Caddesi (Ahenk Caddesi) "Sınav Başlangıç Noktası" krokide belirlenen 1 numaralı lokasyonda yapılacaktır. Şehit Piyade Uzman Onbaşı Recep Bekir Caddesi takip edilerek Gazi Caddesine oradan Deri Sanayicileri Mesleki ve Teknik Anadolu Lisesinin bulunduğu parsel (1226 ada 2 parsel) içerisindeki alanda "İki Koni Arası Paralel Park", "L Park" ve "25 metre Geri Geri Gitme Alanı" krokide belirlenen 3 numaralı lokasyonda yapılacaktır. Gazi Caddesine çıkış yapıp sırasıyla Şehit Piyade Uzman Onbaşı Recep Bekir Caddesi, İsmail Cem Caddesi, Oğuzhan Caddesi, Gazi Caddesi, İbni Sina Caddesi, Ceylangözü Sokak, Uğur Mumcu Bulvarı takip edilir. Uğur Mumcu Bulvarı üzerinde "Ani Fren" krokide belirlenen 4 numaralı lokasyonda yapılacaktır. Uğur Mumcu Bulvarından devam edilip dönel adalı kavşaktan U dönüşü gerçekleştirilip Uğur Mumcu Bulvarı üzerinden devam edilir. Cem Sultan Caddesine geçiş yapıp "Dar Alanda U Dönüşü" krokide belirlenen 5 numaralı lokasyonda yapılacaktır. Cem Sultan Caddesinden Uğur Mumcu Bulvarına bağlanılıp Orhan Veli Caddesine geçiş yapılır. Orhan Veli Caddesinde "Dar Alanda U Dönüşü" krokide belirlenen 6 numaralı lokasyonda yapılacaktır. Orhan Veli Caddesinden devam edilip sırasıyla Uğur Mumcu Bulvarı, Ceylangözü Sokak, Edirne Bulvarı, Mimar Sinan Caddesi takip edilerek Şehit Piyade Uzman Onbaşı Recep Bekir Caddesine geçiş yapılır. Şehit Piyade Uzman Onbaşı Recep Bekir Caddesi üzerinde "Eğimli Yolda Aracı Durdurup Tekrar Hareket Ettirme Alanı" krokide belirlenen 7 numaralı lokasyonda yapılacaktır. Şehit Piyade Uzman Onbaşı Recep Bekir Caddesinden devam edilip Gazi Caddesine geçiş yapıp Deri Sanayicileri Mesleki ve Teknik Anadolu Lisesinin bulunduğu parsel içerisindeki alanda "Sınav Bitiş Noktası" krokide belirlenen 8 numaralı lokasyonda sınav sonlandırılır.

Not: Deri Sanayicileri Mesleki ve Teknik Anadolu Lisesinin bulunduğu parsel (1226 ada 2 parsel) içerisindeki alan uygun hale getirilene kadar "25 metre Geri Geri Gitme Alanı" krokide belirlenen 2 numaralı lokasyonda yapılacaktır. Parsel içerisindeki alan uygun hale getirilmesi akabinde krokide belirlenen 2 numaralı lokasyondaki uygulama alanı geçersiz kalacaktır.



Şekil-3

Handwritten signatures and initials in blue ink are present at the bottom of the page, including a large signature on the left and several smaller ones on the right.

KARAR TARİHİ : 28/11/2024

KARAR NO : 2024/418

A-A1-A2 Sınıfı Güzergahı: Şekil-4 krokide belirtildiği gibi Yeşiltepe Mahallesi, Yıldırım Beyazıt Han Ortaokulu bahçesinde trafiğe çıkmadan önce yapılacak olan hareketleri tamamlayıp sınava başlanılır. “Sınav Başlangıç Noktası” krokide belirlenen 1 numaralı lokasyonda yapılacaktır. Cemre Sokağına geçiş yapıp sırasıyla İsmail Cem Caddesi, Şehit Piyade Uzman Onbaşı Recep Bekir Caddesi, Edirne Bulvarı, Ceylangözü Sokak (Akbulut Sokak), Uğur Mumcu Bulvarına geçiş yapılır. Uğur Mumcu Bulvarından devam edilip dönel adalı kavşaktan U dönüşü gerçekleştirilip Uğur Mumcu Bulvarı üzerinden devam edilir. Cem Sultan Caddesine geçiş yapıp “Dar Alanda U Dönüşü” krokide belirlenen 2 numaralı lokasyonda yapılacaktır. Cem Sultan Caddesinden Uğur Mumcu Bulvarına bağlanıp Orhan Veli Caddesine geçiş yapılır. Orhan Veli Caddesinde “Dar Alanda U Dönüşü” krokide belirlenen 3 numaralı lokasyonda yapılacaktır. Orhan Veli Caddesinden devam edilip sırasıyla Uğur Mumcu Bulvarı, Ceylangözü Sokak, Edirne Bulvarı, Mimar Sinan Caddesi, Şehit Piyade Uzman Onbaşı Recep Bekir Caddesi, İsmail Cem Caddesi, Cemre Sokağına geçiş yapıp Yıldırım Beyazıt Han Ortaokulu bahçesinde “Sınav Başlangıç Noktası” krokide belirlenen 1 numaralı lokasyonda sınav sonlandırılır.



Şekil-4

Handwritten signatures in blue ink, including the name 'AYDIN' and other illegible signatures, are present at the bottom of the page.

KARAR TARİHİ : 28/11/2024

KARAR NO : 2024/418

Saray İlçesi:

1. Güzergah:

Otomobil Güzergahı: Şekil-1 krokide belirtildiği gibi İhsan Uzun Ortaokulu önündeki Millet Caddesi üzerinden başlanılacaktır. Millet Caddesi üzerinde devam ederek "Eğimli Yolda Aracı Durdurup Tekrar Hareket Ettirme Alanı" krokide belirlenen 1 numaralı lokasyonda yapılacaktır. Sırasıyla Güneş Caddesi, Güneşkaya Yolu, Orkide Sokak, Millet Caddesi, Vize Caddesi, Martı Caddesi takip edilir. Martı Caddesi üzerinde "Dar Alanda U Dönüşü" krokide belirlenen 2 numaralı lokasyonda yapılacaktır. Sırasıyla Martı Sokak, Fatih Sokak, Fatih Caddesi, Hastane Caddesi, Saker Sokak takip edilir. Saker Sokak üzerinde sırasıyla "L Park" krokide belirlenen 3 numaralı lokasyonda, "25 metre Geri Geri Gitme Alanı" krokide belirlenen 4 numaralı lokasyonda, "İki Koni Arası Paralel Park Alanı" krokide belirlenen 5 numaralı lokasyonda yapılacaktır. Mezarlık Caddesine dönüş yapıp cadde üzerinde "Ani Duruş Alanı" krokide belirlenen 6 numaralı lokasyonda gerçekleştirilecektir. Mezarlık Caddesinden devam edilip sırasıyla Çukuryurt Yolu, D576 Çevre Yolu, Hastane Caddesi, Fatih Caddesi, Fatih Sokak, Vize Caddesi ve Millet Caddesi takip edilerek Millet Caddesi üzerindeki başlangıç noktasında sonlandırılır.



Şekil-1

Handwritten signatures and initials in blue ink are present at the bottom of the page, including a large signature on the left and several smaller ones on the right.

KARAR TARİHİ : 28/11/2024

KARAR NO : 2024/418

Motosiklet Güzergahı: Şekil-2 krokide belirtildiği gibi Saker Caddesi üzerinde trafiğe çıkmadan önce yapılacak olan hareketleri tamamlayıp sınava başlanılır. Başlangıç alanından sınava başlanılarak sırasıyla Mezarlık Caddesi, Fatih Sokak, Vize Caddesi, Millet Caddesi, Güneş Caddesi, Güneşkaya Yolu, Orkide Sokak, Millet Caddesi, Fatih Sokak, Fatih Caddesi, Hastane Caddesi, Çukuryurt Yolu, D567 Çevre Yolu, Hastane Caddesi takip edilerek Saker Caddesine bağlanılır. Saker Caddesi üzerinde bulunan Başlangıç alanında sonlandırılır.



Şekil-2

Handwritten signatures and initials in blue ink, including a large signature on the left, a signature in the center, and several smaller signatures and initials on the right.

KARAR TARİHİ : 28/11/2024

KARAR NO : 2024/418

2. Güzergah:

Otomobil Güzergahı: Şekil-3 krokide belirtildiği gibi İhsan Uzun Ortaokulu önündeki Millet Caddesi üzerinden başlanılacaktır. Millet Caddesi üzerinde devam ederek “Eğimli Yolda Aracı Durdurup Tekrar Hareket Ettirme Alanı” krokide belirlenen 1 numaralı lokasyonda yapılacaktır. Sırasıyla Millet Caddesi, Güneş Caddesi, Güneşkaya Yolu, Orkide Sokak, Darıca Sokak, Deniz Sokak, Millet Caddesi, Vize Caddesi, Martı Caddesi takip edilir. Martı Caddesi üzerinde “ Dar Alanda U Dönüşü” krokide belirlenen 2 numaralı lokasyonda yapılacaktır. Sırasıyla Martı Sokak, Fatih Sokak, Fatih Caddesi, Hastane Caddesi, Mezarlık Caddesi, 100. Yıl Atatürk Caddesi, D567 Çevre Yolu, Hastane Caddesi, Saker Sokak takip edilir. Saker Sokak üzerinde sırasıyla “ L Park” krokide belirlenen 3 numaralı lokasyonda, “25 metre Geri Geri Gitme Alanı” krokide belirlenen 4 numaralı lokasyonda, “İki Koni Arası Paralel Park Alanı” krokide belirlenen 5 numaralı lokasyonda yapılacaktır. Mezarlık Caddesine dönüş yapıp cadde üzerinde “Ani Duruş Alanı” krokide belirlenen 6 numaralı lokasyonda gerçekleştirilecektir. Mezarlık Caddesinden devam edilip sırasıyla Fatih Sokak, Vize Caddesi, Millet Caddesi takip edilerek Millet Caddesi üzerindeki başlangıç noktasında sonlandırılır.



Şekil-3

KARAR TARİHİ : 28/11/2024

KARAR NO : 2024/418

Motosiklet Güzergahı: Şekil-4 krokide belirtildiği gibi Saker Caddesi üzerinde trafiğe çıkmadan önce yapılacak olan hareketleri tamamlayıp sınava başlanılır. Başlangıç alanından sınava başlanılarak sırasıyla Mezarlık Caddesi, Fatih Sokak, Vize Caddesi, Millet Caddesi, Güneş Caddesi, Güneşkaya Yolu, Orkide Sokak, Darıca Sokak, Demniz Sokak, Millet Caddesi, Vize Caddesi, Fatih Sokak, Mezarlık Caddesi, 100. Yıl Atatürk Caddesi, D567 Çevre Yolu, Hastane Caddesi takip edilerek Saker Caddesine bağlanır. Saker Caddesi üzerinde bulunan Başlangıç alanında sonlandırılır.



Şekil - 4

[Handwritten signature]

[Handwritten signature]

[Handwritten signature]

[Handwritten signature]

[Handwritten signature]

[Handwritten signature]

[Handwritten signature]

[Handwritten signature]

[Handwritten signature]

[Handwritten signature]

[Handwritten signature]

KARAR TARİHİ : 28/11/2024

KARAR NO : 2024/418

Şarköy İlçesi:

1. Güzergah:

M-A1-A2-A-B1-B Sınıfı Güzergahı: Şekil-1 krokide belirtildiği gibi A-A1-A2 sınıfı taşıtlar Tavşan Pınar Mevkii Sokak üzerinde bulunan Şarköy Anadolu Lisesi önünde trafiğe çıkmadan önce yapılacak olan hareketleri tamamlayıp sınava başlanılır. M-B1- B sınıfı taşıtlar Tavşan Pınar Mevkii Sokak üzerinde bulunan Şarköy Anadolu Lisesi önünden "Sınav Başlangıç Noktası" krokide belirlenen 1 numaralı lokasyonda yapılacaktır. Tavşan Pınar Mevkii takip edilerek Sırasıyla Gelibolu Yolu Caddesi, Arif Hikmet Caddesi, Nuran Güner Doğu Seddi Sokak, Kardelen Sokak, Yunus Emre Caddesine geçiş yapılır. Yunus Emre Caddesi üzerinde " Dar Alanda U Dönüşü" krokide belirlenen 2 numaralı lokasyonda, " İki Koni Arası Paralel Park" krokide belirlenen 3 numaralı lokasyonda, "L Park" krokide belirlenen 4 numaralı lokasyonda, "25 metre Geri Geri Gitme Alanı" krokide belirlenen 5 numaralı lokasyonda, "Ani Fren uygulaması" krokide belirlenen 6 numaralı lokasyonda yapılacaktır. Yunus Emre Caddesinden Kardelen Sokağa bağlanılıp "Eğimli Yolda Aracı Durdurup Tekrar Hareket Ettirme Alanı" krokide belirlenen 7 numaralı lokasyonda yapılacaktır. Kardelen Sokaktan devam edilip sırasıyla Nuran Güner Batı Seddi Sokak, Arif Hikmet Caddesi, Gelibolu Yolu Caddesi, Tavşan Pınar Mevkiine geçiş yapılır. Tavşan Pınar Mevkii üzerinde bulunan "Sınav Başlangıç Noktası" krokide belirlenen 1 numaralı lokasyonda sınav sonlandırılır.



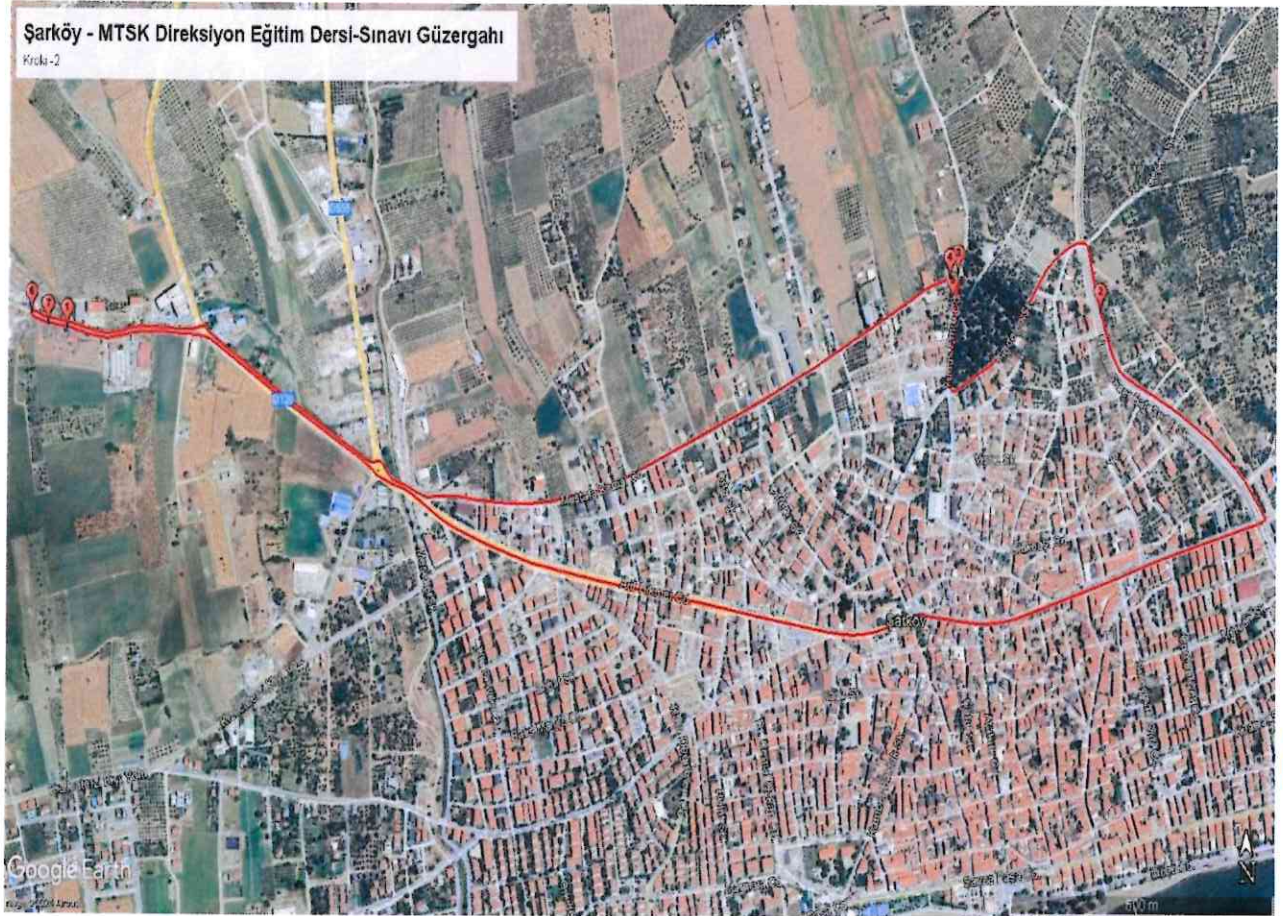
Şekil -1

Handwritten signatures and initials in blue ink, including a large 'S' on the left and several other signatures at the bottom of the page.

KARAR TARİHİ : 28/11/2024

KARAR NO : 2024/418

BE-C1-C-D1-D-C1E-CE-D1E-DE Sınıfı Güzergahı: Şekil-2 krokide belirtildiği gibi Tavşan Pınar Mevkii Sokak üzerinde bulunan Şarköy Anadolu Lisesi önünden “Sınav Başlangıç Noktası” krokide belirlenen 1 numaralı lokasyonda yapılacaktır. Tavşan Pınar Mevkii takip edilerek Sırasıyla Gelibolu Yolu Caddesi, Arif Hikmet Caddesi, Nuran Güner Doğu Seddi Sokağa geçiş yapılır. Nuran Güner Doğu Seddi Sokak üzerinde “Ani Fren uygulaması” krokide belirlenen 2 numaralı lokasyonda yapılacaktır. Nuran Güner Doğu Seddi Sokaktan devam edilip Kardelen Sokak ve Yunus Emre Caddesine geçiş yapılır. “ İki Koni Arası Paralel Park” krokide belirlenen 3 numaralı lokasyonda, “L Park” krokide belirlenen 4 numaralı lokasyonda, “25 metre Geri Geri Gitme Alanı” krokide belirlenen 5 numaralı lokasyonda yapılacaktır. Mustafa Kemal Caddesine geçiş yapıp sırasıyla Arif Hikmet Caddesi, Gelibolu Yolu Caddesi, Tavşan Pınar Mevkii Sokağa bağlanılır. Tavşan Pınar Mevkii Sokak üzerinde “ Dar Alanda U Dönüşü” krokide belirlenen 6 numaralı lokasyonda, “Eğimli Yolda Aracı Durdurup Tekrar Hareket Ettirme Alanı” krokide belirlenen 7 numaralı lokasyonda gerçekleştirilip “Sınav Başlangıç Noktası” krokide belirlenen 1 numaralı lokasyonda sınav sonlandırılır.



Şekil -2

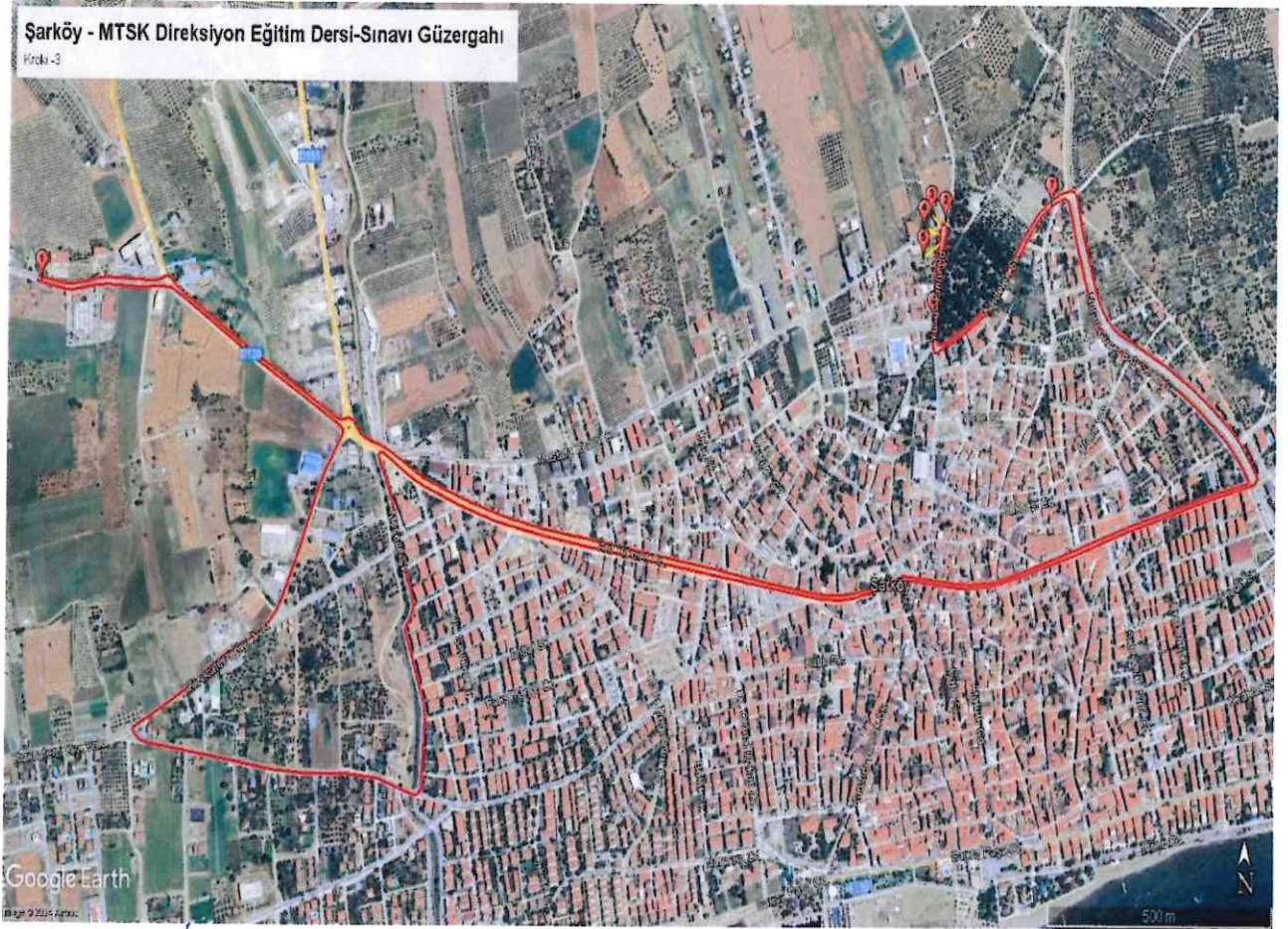
Handwritten signatures in blue ink, including names like 'Emre G', 'Ahmet', and others, are present at the bottom of the page.

KARAR TARİHİ : 28/11/2024

KARAR NO : 2024/418

2. Güzergah:

M-A1-A2-A-B1-B Sınıfı Güzergahı: Şekil-1 krokide belirtildiği gibi A-A1-A2 sınıfı taşıtlar Tavşan Pınar Mevkii Sokak üzerinde bulunan Şarköy Anadolu Lisesi önünde trafiğe çıkmadan önce yapılacak olan hareketleri tamamlayıp sınava başlanılır. M-B1- B sınıfı taşıtlar Tavşan Pınar Mevkii Sokak üzerinde bulunan Şarköy Anadolu Lisesi önünden “Sınav Başlangıç Noktası” krokide belirlenen 1 numaralı lokasyonda yapılacaktır. Tavşan Pınar Mevkii takip edilerek sırasıyla Gelibolu Yolu Caddesi, Terziköy Yolu Caddesi, Yüksekokul Caddesi, Meselle Sokak, Arif Hikmet Caddesi, Nuran Güner Doğu Seddi Sokak, Kardelen Sokak, Yunus Emre Caddesine geçiş yapılır. Yunus Emre Caddesi üzerinde “ Dar Alanda U Dönüşü” krokide belirlenen 2 numaralı lokasyonda, “ İki Koni Arası Paralel Park” krokide belirlenen 3 numaralı lokasyonda, “L Park” krokide belirlenen 4 numaralı lokasyonda, “25 metre Geri Geri Gitme Alanı” krokide belirlenen 5 numaralı lokasyonda, “Ani Fren uygulaması” krokide belirlenen 6 numaralı lokasyonda yapılacaktır. Yunus Emre Caddesinden Kardelen Sokağa bağlanılıp “Eğimli Yolda Aracı Durdurup Tekrar Hareket Ettirme Alanı” krokide belirlenen 7 numaralı lokasyonda yapılacaktır. Kardelen Sokaktan devam edilip sırasıyla Nuran Güner Batı Seddi Sokak, Arif Hikmet Caddesi, Gelibolu Yolu Caddesi, Tavşan Pınar Mevkiine geçiş yapılır. Tavşan Pınar Mevkii üzerinde bulunan “Sınav Başlangıç Noktası” krokide belirlenen 1 numaralı lokasyonda sınav sonlandırılır.



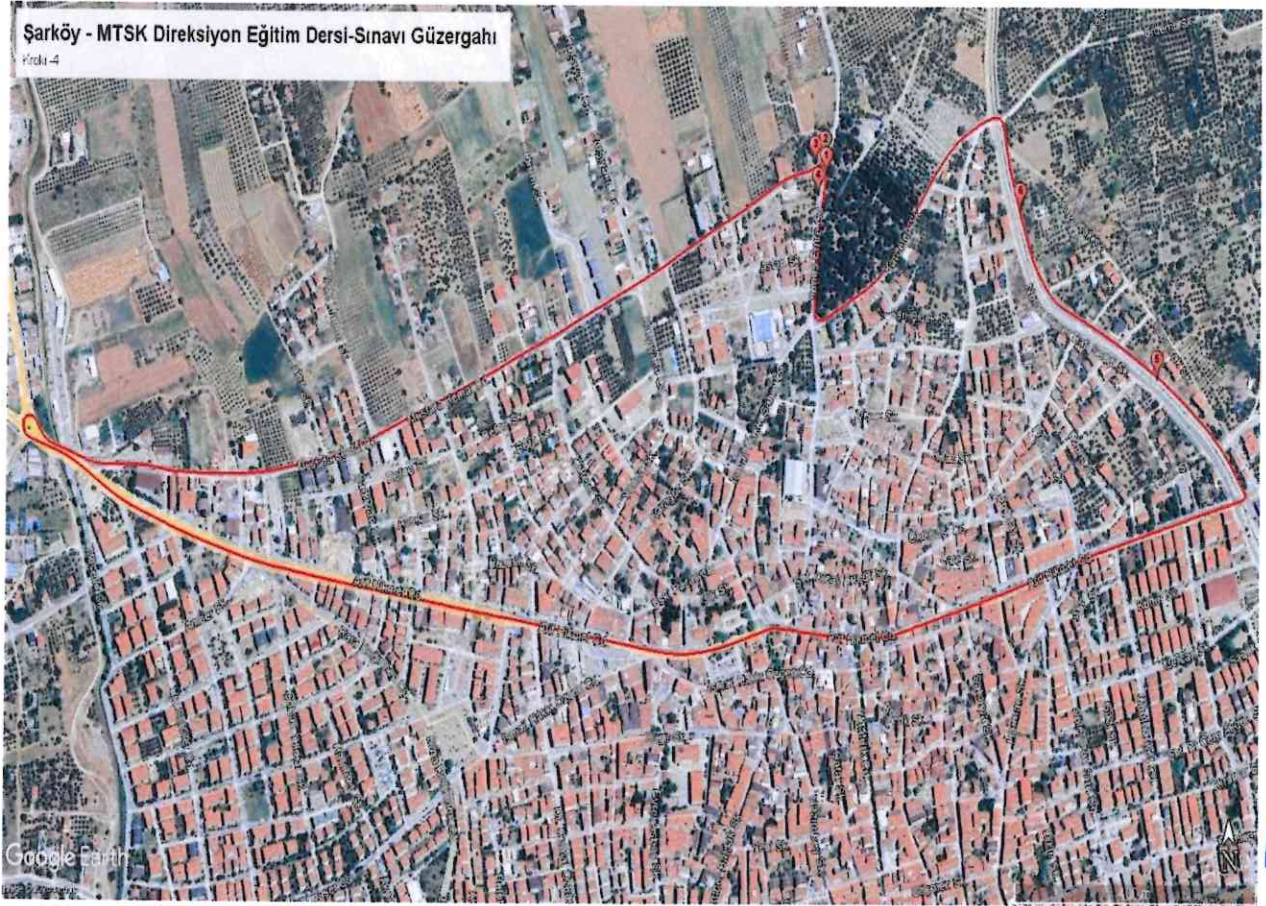
Şekil – 3

Handwritten signatures and initials in blue ink are present at the bottom of the page, including a large signature on the left and several smaller ones on the right.

KARAR TARİHİ : 28/11/2024

KARAR NO : 2024/418

BE-C1-C-D1-D-C1E-CE-D1E-DE Sınıfı Güzergahı: Şekil-4 krokide belirtildiği gibi Yunus Emre Caddesi “Sınav Başlangıç Noktası” krokide belirlenen 1 numaralı lokasyonda yapılacaktır. Yunus Emre Caddesi üzerinde “İki Koni Arası Paralel Park” krokide belirlenen 2 numaralı lokasyonda, “L Park” krokide belirlenen 3 numaralı lokasyonda, “25 metre Geri Geri Gitme Alanı” krokide belirlenen 4 numaralı lokasyonda yapılacaktır. Mustafa Kemal Caddesine geçiş yapıp sırasıyla Arif Hikmet Caddesi, Nuran Güner Doğu Seddi Sokağa geçiş yapılır. Nuran Güner Doğu Seddi Sokak üzerinde “Eğimli Yolda Aracı Durdurup Tekrar Hareket Ettirme Alanı” krokide belirlenen 5 numaralı lokasyonda, “Ani Fren uygulaması” krokide belirlenen 6 numaralı lokasyonda yapılacaktır. Nuran Güner Doğu Seddi Sokaktan devam edilip Kardelen Sokağa sonrasında Yunus Emre Caddesine bağlanılır. Yunus Emre Caddesi üzerinde bulunan “Sınav Başlangıç Noktası” krokide belirlenen 1 numaralı lokasyonda sınav sonlandırılır.



Şekil - 4

Handwritten signatures in blue ink, including names like 'Cengiz', 'H. Akbulut', and others, are present at the bottom of the page.

KARAR TARİHİ : 28/11/2024

KARAR NO : 2024/418

Malkara İlçesi:

1. Güzergah:

Otomobil Güzergahı: Şekil-1(a-b) krokide belirtildiği gibi Hacıevhat Mahallesi Çam Sokak üzerinde “Parkur Başlangıç Alanı” krokide belirlenen 1 numaralı lokasyonda, “İki Koni Arası Paralel Park Alanı” krokide belirlenen 2 numaralı lokasyonda, “L Park” krokide belirlenen 3 numaralı lokasyonda, “25 metre Geri Geri Gitme Alanı” krokide belirlenen 4 numaralı lokasyonda yapılacaktır. Ahmet Paşa Köy Yolu Caddesinden Çeşme Sokağa bağlanılır. “ Dar Alanda U Dönüşü” krokide belirlenen 5 numaralı lokasyonda yapılacaktır. Ahmet Paşa Köy Yolu Caddesine bağlanılıp Şahin Köy Yolu Caddesi takip edilir ve Şehit Selim Vural Caddesi kesişiminde bulunan sinyalizasyon sistemli kavşaktan U dönüşü gerçekleştirilip sırasıyla Şahin Köy Yolu Caddesi ve Hayrabolu-Malkara Yoluna geçiş yapılır. Hayrabolu- Malkara Yolu üzerinde bulunan Foça Köprüsü bitiminde uygun noktada kontrollü U dönüşü gerçekleştirilerek sırasıyla Hayrabolu- Malkara Yolu, Şahin Köy Yolu Caddesi takip edilerek Ahmet Paşa Köy Yolu Caddesine bağlanılır. Ahmet Paşa Köy Yolu Caddesi üzerinde “Eğimli Yolda Aracı Durdurup Tekrar Hareket Ettirme Alanı” krokide belirlenen 6 numaralı lokasyonda yapılacaktır. Çam Sokağa bağlanıp sokak üzerindeki başlangıç noktasında sonlandırılır.



Şekil-1(a)

Handwritten blue notes and signatures on the left side of the page.

Handwritten blue signatures and notes at the bottom of the page.

KARAR TARİHİ : 28/11/2024

KARAR NO : 2024/418



Şekil-1(b)

Motosiklet Güzergahı: Şekil-2(a-b) krokide belirtildiği gibi Hacıevhat Mahallesi Ardıç Sokak üzerinde "Parkur Başlangıç Alanı" krokide belirlenen 1 numaralı lokasyonda, "Engelden Kaçış" krokide belirlenen 2 numaralı lokasyonda, "Slalom" krokide belirlenen 3 numaralı lokasyonda, "Denge Çizgisi" krokide belirlenen 4 numaralı lokasyonda, "U Dönüş" krokide belirlenen 5 numaralı lokasyonda, "8 Çizme" krokide belirlenen 6 numaralı lokasyonda, "30 Metre Hızlanma" krokide belirlenen 7 numaralı lokasyonda, "30 Metre Yavaşlama- Durma" krokide belirlenen 8 numaralı lokasyonda yapılacaktır. Ahmet Paşa Köy Yolu Caddesine bağlanılıp Şahin Köy Yolu Caddesi takip edilir ve Şehit Selim Vural Caddesi kesişiminde bulunan sinyalizasyon sistemli kavşaktan U dönüşü gerçekleştirilip sırasıyla Şahin Köy Yolu Caddesi ve Hayrabolu- Malkara Yoluna geçiş yapılır. Hayrabolu- Malkara Yolu üzerinde bulunan Foça Köprüsü bitiminde uygun noktada kontrollü U dönüşü gerçekleştirilerek sırasıyla Hayrabolu- Malkara Yolu, Şahin Köy Yolu Caddesi takip edilerek Ahmet Paşa Köy Yolu Caddesi, Ardıç Sokağa bağlanılır. Ardıç Sokak üzerinde bulunan Başlangıç Alanında sonlandırılır.

Handwritten signatures in blue ink, including names like 'Cengiz', 'Şahin', 'Ahmet', 'Ali', 'Yılmaz', and 'Yılmaz'.

KARAR TARİHİ : 28/11/2024

KARAR NO : 2024/418



Şekil-2(a)



Şekil-2(b)

Handwritten signatures in blue ink are present at the bottom of the page. On the left side, there is a vertical signature that appears to be 'Zor'. Below it, there are several other signatures, including one that looks like 'H. Akın' and another that looks like 'M. Akın'. On the right side, there are more signatures, including one that looks like 'M. Akın' and another that looks like 'H. Akın'.

KARAR TARİHİ : 28/11/2024

KARAR NO : 2024/418

Ağır Tonajlı Vasıta Güzergahı: Şekil-3(a-b) krokide belirtildiği Hacıevhat Mahallesi Esentepe Caddesi üzerinde "Parkur Başlangıç Alanı" krokide belirlenen 1 numaralı lokasyonda, "İki Koni Arası Paralel Park Alanı" krokide belirlenen 2 numaralı lokasyonda, "L Park" krokide belirlenen 3 numaralı lokasyonda, "25 metre Geri Geri Gitme Alanı" krokide belirlenen 4 numaralı lokasyonda yapılacaktır. Esentepe Caddesinden Ahmet Paşa Köy Yolu Caddesine bağlanılıp Şahin Köy Yolu Caddesi takip edilir ve Şehit Selim Vural Caddesi kesişiminde bulunan sinyalizasyon sistemli kavşaktan U dönüşü gerçekleştirilip sırasıyla Şahin Köy Yolu Caddesi ve Hayrabolu- Malkara Yoluna geçiş yapılır. Hayrabolu- Malkara Yolu üzerinde bulunan Foça Köprüsü bitiminde uygun noktada kontrollü U dönüşü gerçekleştirilerek sırasıyla Hayrabolu- Malkara Yolu, Şahin Köy Yolu Caddesi, Ahmet Paşa Köy Yolu Caddesi, Çeşme Sokak takip edilerek Esentepe Caddesine bağlanılır. Esentepe Caddesi üzerinde "Eğimli Yolda Aracı Durdurup Tekrar Hareket Ettirme Alanı" krokide belirlenen 5 numaralı lokasyonda yapılarak sokak üzerinde bulunan Başlangıç Alanında sonlandırılır.



Şekil-3(a)



Şekil-3(b)

[Handwritten signature]

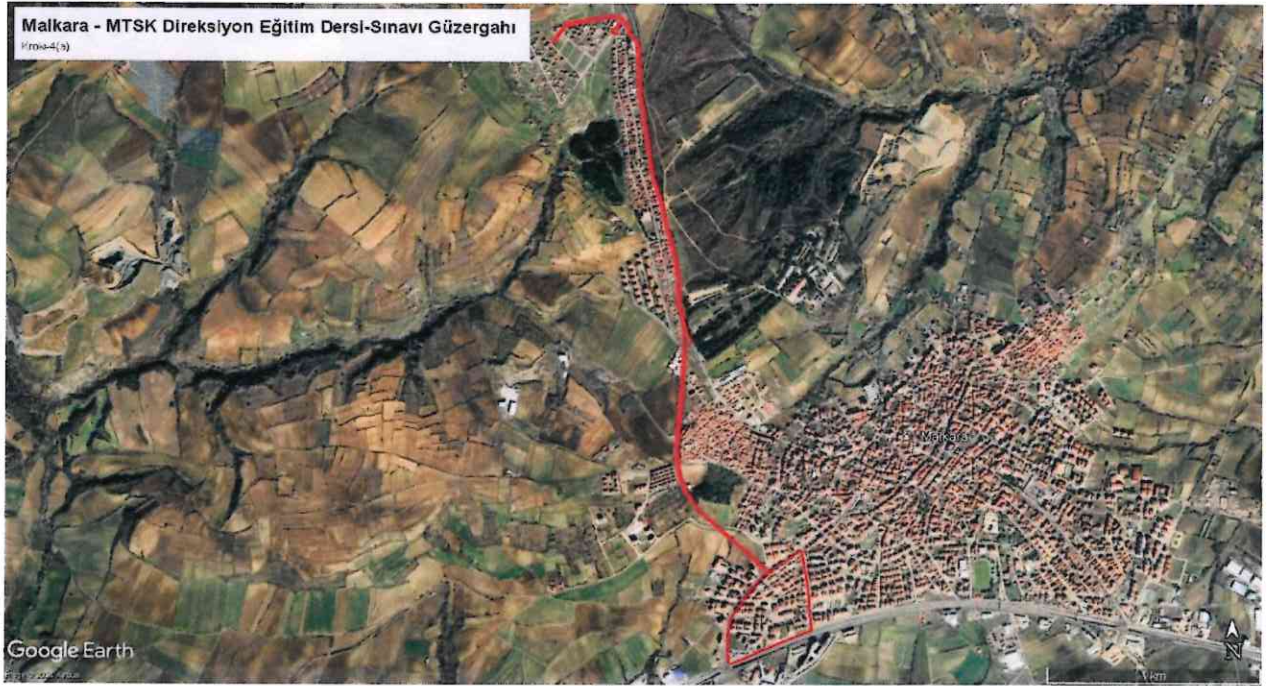
[Multiple handwritten signatures in blue ink]

KARAR TARİHİ : 28/11/2024

KARAR NO : 2024/418

2. Güzergah:

Otomobil Güzergahı: Şekil-4(a-b) krokide belirtildiği gibi Hacıevhat Mahallesi Çam Sokak üzerinde "Parkur Başlangıç Alanı" krokide belirlenen 1 numaralı lokasyonda, "İki Koni Arası Paralel Park Alanı" krokide belirlenen 2 numaralı lokasyonda, "L Park" krokide belirlenen 3 numaralı lokasyonda, "25 metre Geri Geri Gitme Alanı" krokide belirlenen 4 numaralı lokasyonda yapılacaktır. Ahmet Paşa Köy Yolu Caddesinden Çeşme Sokağına bağlanılır. "Dar Alanda U Dönüşü" krokide belirlenen 5 numaralı lokasyonda yapılacaktır. Ahmet Paşa Köy Yolu Caddesine bağlanılıp sırasıyla Şahin Köy Yolu Caddesi Hayrabolu Caddesi, Şehit Temizer Caddesi, Hasan Gürkan Caddesi, E84 Karayolu Yan Yolu, Şehit Temizer Caddesi, Hayrabolu Caddesi, Şehit Selim Vural Caddesi, Şahin Köy Yolu Caddesi takip edilerek Ahmet Paşa Köy Yolu Caddesine bağlanılır. Ahmet Paşa Köy Yolu Caddesi üzerinde "Eğimli Yolda Aracı Durdurup Tekrar Hareket Ettirme Alanı" krokide belirlenen 6 numaralı lokasyonda yapılacaktır. Çam Sokağına bağlanıp sokak üzerindeki başlangıç noktasında sonlandırılır.



Şekil-4(a)

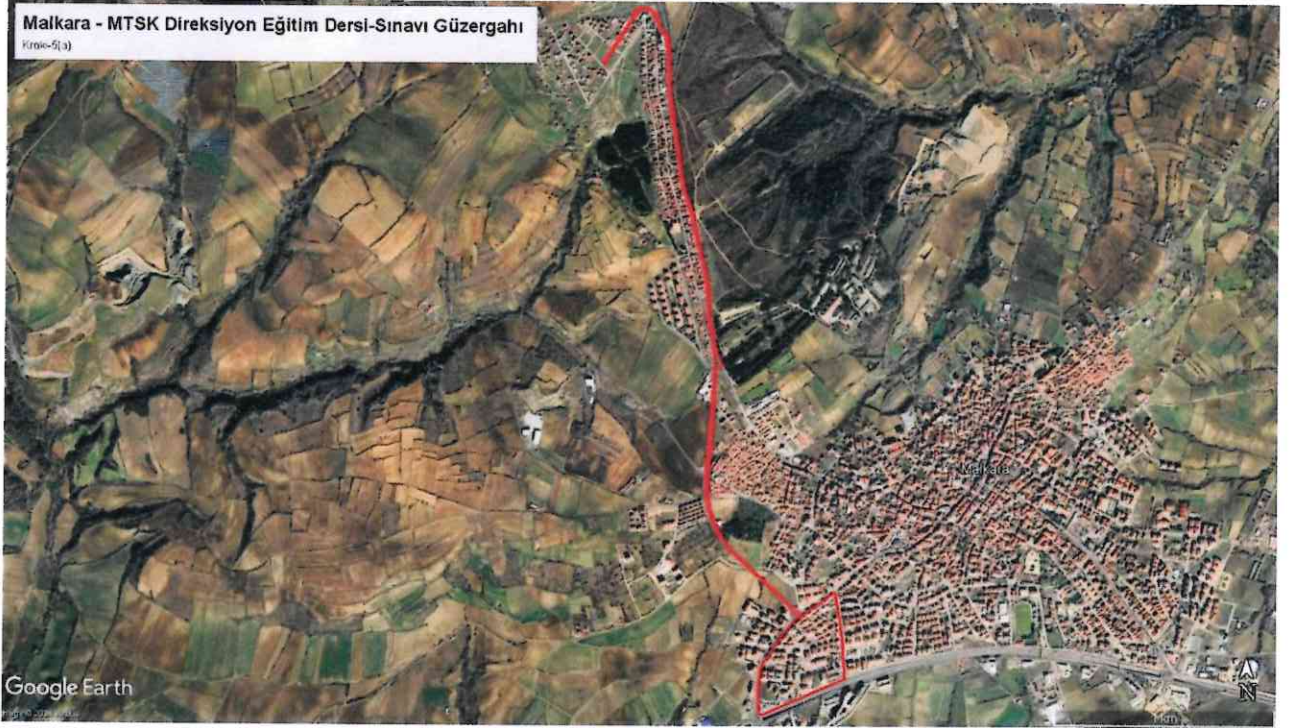


Şekil-4(b)

KARAR TARİHİ : 28/11/2024

KARAR NO : 2024/418

Motosiklet Güzergahı: Şekil-5(a-b) krokide belirtildiği gibi Hacıevhat Mahallesi Ardıç Sokak üzerinde "Parkur Başlangıç Alanı" krokide belirlenen 1 numaralı lokasyonda, "Engelden Kaçış" krokide belirlenen 2 numaralı lokasyonda, "Slalom" krokide belirlenen 3 numaralı lokasyonda, "Denge Çizgisi" krokide belirlenen 4 numaralı lokasyonda, "U Dönüş" krokide belirlenen 5 numaralı lokasyonda, "8 Çizme" krokide belirlenen 6 numaralı lokasyonda, "30 Metre Hızlanma" krokide belirlenen 7 numaralı lokasyonda, "30 Metre Yavaşlama- Durma" krokide belirlenen 8 numaralı lokasyonda yapılacaktır. Ahmet Paşa Köy Yolu Caddesine bağlantılıp sırasıyla Şahin Köy Yolu Caddesi Hayrabolu Caddesi, Şehit Temizer Caddesi, Hasan Gürkan Caddesi, E84 Karayolu Yan Yolu, Şehit Temizer Caddesi, Hayrabolu Caddesi, Şehit Selim Vural Caddesi, Şahin Köy Yolu Caddesi takip edilerek Ahmet Paşa Köy Yolu Caddesi, Ardıç Sokağına bağlanılır. Ardıç Sokak üzerinde bulunan Başlangıç Alanında sonlandırılır.



Şekil-5(a)



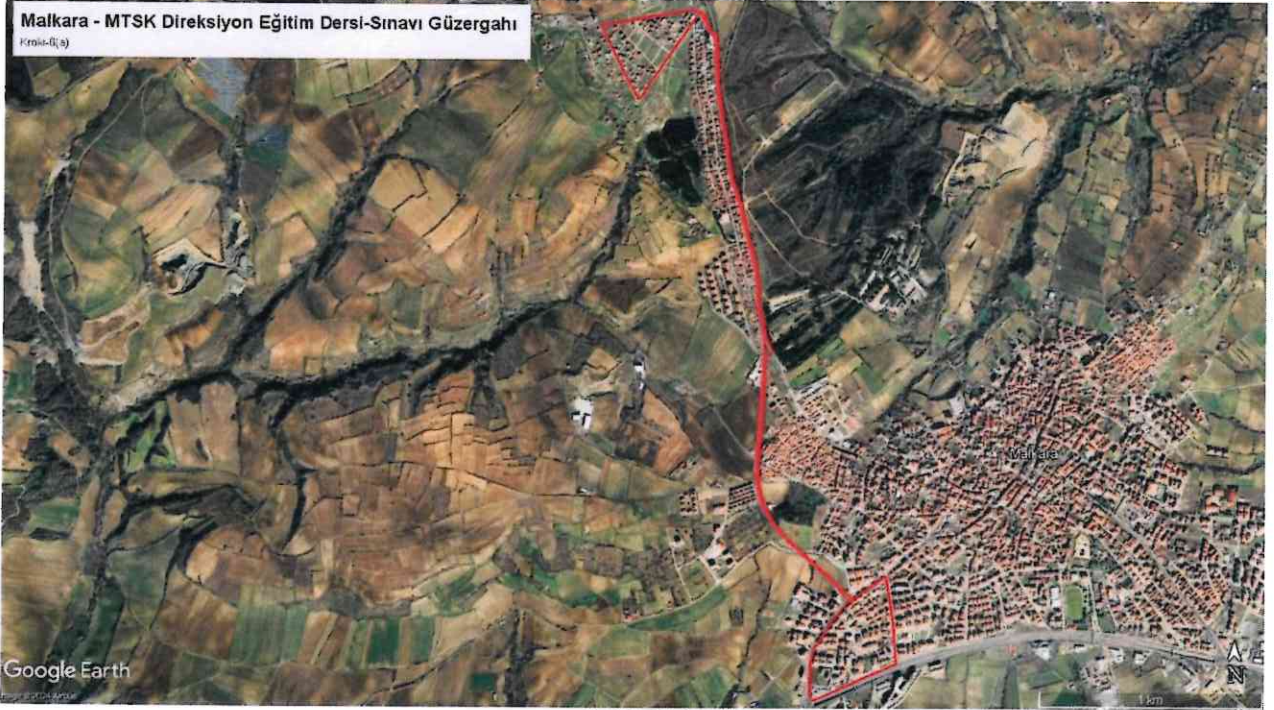
Şekil-5(b)

Handwritten signatures and marks in blue ink, including the name 'Ahmet' and other illegible signatures.

KARAR TARİHİ : 28/11/2024

KARAR NO : 2024/418

Ağır Tonajlı Vasıta Güzergahı: Şekil-6(a-b) krokide belirtildiği Hacıevhat Mahallesi Esentepe Caddesi üzerinde “Parkur Başlangıç Alanı” krokide belirlenen 1 numaralı lokasyonda, “İki Koni Arası Paralel Park Alanı” krokide belirlenen 2 numaralı lokasyonda, “L Park” krokide belirlenen 3 numaralı lokasyonda, “25 metre Geri Geri Götme Alanı” krokide belirlenen 4 numaralı lokasyonda yapılacaktır. Esentepe Caddesinden Ahmet Paşa Köy yolu Caddesine bağlanıp sırasıyla Şahin Köy Yolu Caddesi Hayrabolu Caddesi, Şehit Temizer Caddesi, Hasan Gürkan Caddesi, E84 Karayolu Yan Yolu, Şehit Temizer Caddesi, Hayrabolu Caddesi, Şehit Selim Vural Caddesi, Şahin Köy Yolu Caddesi, Ahmet Paşa Köy Yolu Caddesi, Çeşme Sokak takip edilir ve Esentepe Caddesine bağlanılır. Esentepe Caddesi üzerinde “Eğimli Yolda Aracı Durdurup Tekrar Hareket Ettirme Alanı” krokide belirlenen 5 numaralı lokasyonda yapılarak sokak üzerinde bulunan Başlangıç Alanında sonlandırılır.



Şekil-6(a)



Şekil-6(b)

Handwritten signatures and initials in blue ink are present at the bottom of the page, including a large signature on the left and several smaller ones on the right.

KARAR TARİHİ : 28/11/2024


KARAR NO : 2024/418


Erdin ERAL
Ulaşım Dairesi Başkanı
Komisyon Başkanı

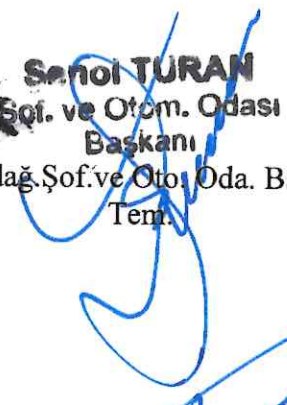

Füsün ERTURAN
U.D.B Trafik Hiz. Şb. Md. Tem.


Mustafa NAZLIGÜL
U.D.B Toplu Taş. ve Planlama Şb.
Md. Tem.


Caner GEDİZ
İl Emniyet Müdürlüğü Tem.


Erdem CEYLAN
Trafik Zabıta Şube Müdürü V.
TBB Zabıta Dairesi Bşk. Tem.


Ali Fuat ÇETİN
TBB Fen İşleri Dairesi Başkanlığı
Tem.

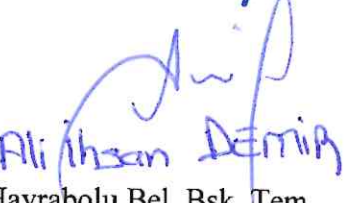

Saniol TURAN
Şof. ve Otom. Odası
Başkanı
T.dağ.Şof.ve Oto. Oda. Bşk.
Tem.


Mustafa ÖZ
Şube Müdürü
Millî Eğitim Bakanlığı Tem.


Turgut ÜNSAL
Süleymanpaşa Bel. Bşk. Tem.

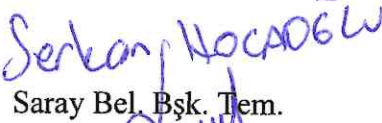

Y. Kenan EREZ
Çerkezköy Bel. Bşk. Tem.


Mustafa GÜLER
Kapaklı Bel. Bşk. Tem.


Ali İhsan DEMİR
Hayrabolu Bel. Bşk. Tem.

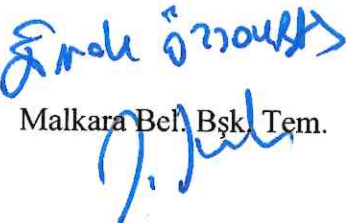

YERZ GÜLER
Zabıta Müdürü V.

Ergene Bel. Bşk. Tem.


Serkan HOCAOĞLU
Saray Bel. Bşk. Tem.


Coşkun ÇATAK
Zabıta Müdürü V.

Şarköy Bel. Bşk. Tem.


Ermete ÖZMUSTAFA
Malkara Bel. Bşk. Tem.